

Министерство науки и высшего образования Российской Федерации
Федеральное государственное бюджетное образовательное
учреждение высшего образования
«Воронежский государственный лесотехнический университет
имени Г.Ф. Морозова»

Экономический факультет

УТВЕРЖДАЮ
Декан экономического
факультета ВГЛТУ
И.С. Зиновьева
«15» апреля 2022 г.



РАБОЧАЯ ПРОГРАММА ВОСПИТАНИЯ

обучающихся
по направлению подготовки
38.03.02 Менеджмент, направленность (профиль) Менеджмент организаций

Одобрена на заседании Совета факультета

Протокол от 25.03.2022 г. № 6

ВОРОНЕЖ

ОГЛАВЛЕНИЕ

ПОЯСНИТЕЛЬНАЯ ЗАПИСКА

I ОБЩИЕ ПОЛОЖЕНИЯ

1.1 Концептуально-ценностные основания и принципы организации воспитательного процесса

1.2 Методологические подходы к организации воспитательной деятельности

1.3 Цель и задачи воспитательной работы

II СОДЕРЖАНИЕ И УСЛОВИЯ РЕАЛИЗАЦИИ ВОСПИТАТЕЛЬНОЙ РАБОТЫ

2.1 Воспитывающая (воспитательная) среда ВГЛТУ

2.2 Направления воспитательной деятельности и воспитательной работы

2.3 Виды деятельности обучающихся в воспитательной системе

2.4 Формы и методы воспитательной работы

2.5 Ресурсное обеспечение реализации рабочей программы воспитания

2.6 Инфраструктура ВГЛТУ, обеспечивающая реализацию рабочей программы воспитания

2.7 Социокультурное пространство. Сетевое взаимодействие с организациями, социальными институтами и субъектами воспитания

III УПРАВЛЕНИЕ СИСТЕМОЙ ВОСПИТАТЕЛЬНОЙ РАБОТЫ

3.1 Воспитательная система и управление системой воспитательной работы

3.2 Студенческое самоуправление (соуправление)

3.3 Мониторинг качества организации воспитательной работы и условий реализации содержания воспитательной деятельности

IV ИТОГИ АТТЕСТАЦИИ ВОСПИТАТЕЛЬНОЙ РАБОТЫ

ПОЯСНИТЕЛЬНАЯ ЗАПИСКА

В документе используются следующие сокращения:

ОПОП ВО – основная профессиональная образовательная программа высшего образования;

РПВ ОПОП – рабочая программа воспитания основной профессиональной образовательной программы высшего образования 38.03.02 Менеджмент, направленность (профиль) Менеджмент организаций;

ФОП – факультет общественных профессий;

НПР – научно-педагогические работники.

Рабочая программа воспитания, реализуемая в ФГБОУ ВО «Воронежский государственный лесотехнический университет имени Г.Ф. Морозова» (ВГЛТУ) представляет собой ценностно-нормативную, методологическую, методическую и технологическую основу организации воспитательной деятельности по направлению подготовки.

Областью применения рабочей программы воспитания (далее – Программа) является образовательное и социокультурное пространство, образовательная и воспитывающая среды в их единстве и взаимосвязи. Программа ориентирована на организацию воспитательной деятельности субъектов образовательного и воспитательного процессов.

Воспитание обучающихся носит системный, плановый и непрерывный характер. Основным средством осуществления такой деятельности является воспитательная система и соответствующая ей рабочая программа воспитания, а также календарный план мероприятий воспитательной работы.

ВГЛТУ выстраивает свою воспитательную систему в соответствии со спецификой ОПОП.

Воспитательная работа – это педагогическая деятельность, направленная на организацию воспитывающей среды и управление разными видами деятельности студентов с целью создания условий для их приобщения к социокультурным и духовно-нравственным ценностям народов Российской Федерации, полноценного развития, саморазвития и самореализации личности при активном участии самих обучающихся.

Программа разработана в соответствии с нормами и положениями:

- Конституции Российской Федерации;
- Федерального законом от 29.12.2012 г. №273-ФЗ «Об образовании в Российской Федерации»;
- Федерального законом от 31.07.2020 №304-ФЗ «О внесении изменений в Федеральный закон «Об образовании в Российской Федерации» по вопросам воспитания обучающихся»;
- Федеральный закон «О внесении изменений в отдельные законодательные акты Российской Федерации по вопросам добровольчества (волонтерства)» №15-ФЗ от 05.02.2018 г.;

– Указа Президента Российской Федерации от 31.12.2015 №683 «О Стратегии национальной безопасности Российской Федерации» (с изменениями от 06.03.2018 г.);

– Указа Президента Российской Федерации от 19.12.2012 г. №1666 «О Стратегии государственной национальной политики Российской Федерации на период до 2025 года»;

– Указа Президента Российской Федерации от 24.12.2014 г. №808 «Об утверждении Основ государственной культурной политики»;

– Указа Президента Российской Федерации от 07.05.2018 г. №204 «О национальных целях и стратегических задачах развития Российской Федерации на период до 2024 года»;

– Указа Президента Российской Федерации от 09.05.2017 г. №203 «Стратегия развития информационного общества в Российской Федерации на 2017-2030 гг.»;

– Распоряжения Правительства от 29.11.2014 г. №2403-р «Основы государственной молодежной политики Российской Федерации на период до 2025 года»;

– Распоряжения Правительства от 29.05.2015 г. №996-р «Стратегия развития воспитания в Российской Федерации на период до 2025 года»;

– Постановления Правительства Российской Федерации от 26.12.2017 г. №1642 Об утверждении государственной программы Российской Федерации «Развитие образования»;

– План мероприятий по реализации Основ государственной молодежной политики Российской Федерации на период до 2025 года, утвержденных распоряжением Правительства Российской Федерации от 29.11.2014 г. №2403-р;

– Посланий Президента России Федеральному Собранию Российской Федерации;

– Методические рекомендации о создании и деятельности советов обучающихся в образовательных организациях (письмо МОН РФ от 14.02.2014 № ВК-262/09);

– Устава ВГЛТУ;

– Основной профессиональной образовательной программы высшего образования по направлению подготовки 38.03.02 Менеджмент, направленность (профиль) Менеджмент организаций (утверждена решением Ученого совета протокол №8 от 17 апреля 2020г.;

– локальных нормативно-правовых актов ВГЛТУ.

Рабочая программа воспитания разработана в традициях отечественной педагогики и образовательной практики и базируется на принципе преемственности и согласованности с целями и содержанием Программы воспитания ВГЛТУ.

Во исполнение положений Федерального закона рабочая программа воспитания и календарный план воспитательной работы на учебный год

хранятся в течение периода реализации ОПОП в печатном и электронном виде, а также размещаются на сайте <http://vgltu.ru>.

1. ОБЩИЕ ПОЛОЖЕНИЯ

1.1 Концептуально-ценностные основания и принципы организации воспитательного процесса

Ценности как нравственные, моральные установки, традиции и убеждения являются фундаментом понимания сущности человека, его развития и бытия. Высшие ценности – ценность жизни и ценность человека как главный смысл человечества, заключающийся в том, чтобы жить и созидать. Приоритетной задачей государственной политики в Российской Федерации является формирование стройной системы национальных ценностей, пронизывающей все уровни образования. Руководствуясь основными положениями Стратегии национальной безопасности Российской Федерации (Указ Президента Российской Федерации от 31 декабря 2015 г. № 683 «О Стратегии национальной безопасности Российской Федерации» (с изменениями от 6 марта 2018 г.), в которой определены следующие традиционные духовно-нравственные ценности:

- приоритет духовного над материальным;
- защита человеческой жизни, прав и свобод человека;
- семья, созидательный труд, служение Отечеству;
- нормы морали и нравственности, гуманизм, милосердие, справедливость, взаимопомощь, коллективизм;
- историческое единство народов России, преемственность истории нашей Родины.

В реализации Рабочей программы воспитания руководствуемся принципами:

- системности и целостности, учёта единства и взаимодействия составных частей воспитательной системы Университета (содержательной, процессуальной и организационной);
- природосообразности - учета в образовательном процессе индивидуальных особенностей личности и зоны ближайшего развития;
- приоритета ценности здоровья участников образовательных отношений, социально-психологической поддержки личности и обеспечения благоприятного социально-психологического климата в коллективе;
- культуросообразности образовательной среды, ценностно-смыслового наполнения содержания воспитательной системы и организационной культуры Университета, гуманизации воспитательного процесса;
- субъект-субъектного взаимодействия в системах «обучающийся – обучающийся», «обучающийся – академическая группа», «обучающийся – преподаватель», «преподаватель – академическая группа»;
- приоритета инициативности, самостоятельности, самореализации обучающихся в учебной и внеучебной деятельности, социального партнер-

ства в совместной деятельности участников образовательного и воспитательного процессов;

- со-управления как сочетания административного управления и студенческого самоуправления, самостоятельности выбора вариантов направлений воспитательной деятельности;

- соответствия целей совершенствования воспитательной деятельности наличествующим и необходимым ресурсам;

- информированности, полноты информации, информационного обмена, учета единства и взаимодействия прямой и обратной связи.

1.2 Методологические подходы к организации воспитательной деятельности

- *Аксиологический (ценностно-ориентированный) подход*, который имеет гуманистическую направленность и предполагает, что в основе управления воспитательной системой Университета лежит созидательная, социально-направленная деятельность, имеющая в своем осевом основании опору на стратегические ценности (ценность жизни и здоровья человека; духовно-нравственные ценности; социальные ценности; ценность общения, контакта и диалога; ценность развития и самореализации; ценность опыта самостоятельности и ценность профессионального опыта; ценность дружбы; ценность свободы и ответственности и др.), обладающие особой важностью и способствующие объединению, созиданию людей, разделяющих эти ценности.

- *Системный подход*, который предполагает рассмотрение воспитательной системы Университета как открытой социально-психологической, динамической, развивающейся системы, состоящей из двух взаимосвязанных подсистем: управляющей (ректор Университета, проректор по учебной и воспитательной работе, заместитель декана по воспитательной работе, куратор учебной группы, преподаватель) и управляемой (студенческое сообщество Университета, студенческий актив, студенческие коллективы, студенческие группы и др.), что подчеркивает иерархичность расположения элементов данной системы и наличие субординационных связей между субъектами, их подчиненность и соподчиненность согласно особому месту каждого из них в системе.

- *Системно-деятельностный подход*, позволяющий установить уровень целостности воспитательной системы Университета, а также степень взаимосвязи ее подсистем в образовательном процессе, который является основным процессом, направленным на конечный результат активной созидательной воспитывающей деятельности педагогического коллектива.

- *Культурологический подход*, который способствует реализации культурной направленности образования и воспитания, позволяет рассматривать содержание учебной и внеучебной деятельности как обобщенную культуру в

единстве ее аксиологического, системно-деятельностного и личностного компонентов. *Культурологический подход* направлен: на создание в Университете культуросообразной среды и организационной культуры; на повышение общей культуры обучающихся, формирование их профессиональной культуры и культуры труда.

– *Проблемно-функциональный подход* позволяет осуществлять целеполагание с учетом выявленных воспитательных проблем и рассматривать управление системой воспитательной работы ООВО как процесс (непрерывную серию взаимосвязанных, выполняемых одновременно или в некоторой последовательности управленческих функций (анализ, планирование, организация, регулирование, контроль), сориентированных на достижение определенных целей).

– *Научно-исследовательский подход* рассматривает воспитательную работу в ООВО как деятельность, имеющую исследовательскую основу и включающую вариативный комплекс методов теоретического и эмпирического характера.

– *Проектный подход* предполагает разрешение имеющихся социальных и иных проблем посредством индивидуальной или совместной проектной или проектно-исследовательской деятельности обучающихся под руководством преподавателя, что способствует: социализации обучающихся при решении задач проекта, связанных с удовлетворением потребностей общества освоению новых форм поиска, обработки и анализа информации, развитию навыков аналитического и критического мышления, коммуникативных навыков и умения работать в команде. Проектная технология имеет социальную, творческую, научно-исследовательскую, мотивационную и практико-ориентированную направленность.

– *Ресурсный подход* учитывает готовность Университета реализовать систему воспитательной работы через нормативно-правовое, кадровое, финансовое, информационное, научно-методическое, учебно-методическое и материально-техническое обеспечение.

– *Здоровьесберегающий подход* направлен на повышение культуры здоровья, сбережение здоровья субъектов образовательных отношений, что предполагает активное субъект-субъектное взаимодействие членов коллектива Университета: по созданию здоровьесформирующей и здоровьесберегающей образовательной среды, по смене внутренней позиции личности в отношении здоровья на сознательно-ответственную, по развитию индивидуально-стиля здоровьесозидающей деятельности преподавателей, по разработке и

организации здоровьесозидающих мероприятий и методического арсенала здоровьесберегающих занятий, по актуализации и реализации здорового образа жизни.

– *Информационный подход* рассматривает воспитательную работу в Университете как информационный процесс, состоящий из специфических операций: по сбору и анализу информации о состоянии управляемого объекта; преобразованию информации; передаче информации с учетом принятия управленческого решения. Данный подход реализуется за счет постоянного обновления объективной и адекватной информации о системе воспитательной работы в Университете, ее преобразования, что позволяет определять актуальный уровень состояния воспитательной системы Университета и иметь ясное представление о том, как скорректировать ситуацию.

1.3. Цель и задачи воспитательной работы

Цель воспитательной работы – создание условий для активной жизнедеятельности обучающихся, их гражданского самоопределения, профессионального становления и индивидуально-личностной самореализации в созидательной деятельности для удовлетворения потребностей в нравственном, культурном, интеллектуальном, социальном и профессиональном развитии.

Задачи воспитательной работы:

- формирование единого воспитательного пространства, направленного на создание условий для активной жизнедеятельности обучающихся, их гражданского и профессионального самоопределения и самореализации;
- вовлечение обучающихся в общественно-ценностные социализирующие отношения по всем направлениям воспитательной работы в вузе/на факультете;
- освоение обучающимися духовно-нравственных ценностей, гражданско-патриотических ориентиров, необходимых для устойчивого развития личности, общества, государства;
- содействие обучающимся в личностном и профессиональном самоопределении, проектировании индивидуальных образовательных траекторий и образа будущей профессиональной деятельности, поддержка деятельности обучающихся по самопознанию и саморазвитию;
- развитие мировоззрения и актуализация системы базовых ценностей личности;
- приобщение студенчества к общечеловеческим нормам морали, национальным устоям и академическим традициям;
- воспитание уважения к закону, нормам коллективной жизни, развитие гражданской и социальной ответственности как важнейшей черты личности, проявляющейся в заботе о своей стране, сохранении человеческой цивилизации;
- воспитание положительного отношения к труду, развитие потребности к творческому труду;

- обеспечение развития личности и ее социально-психологической поддержки, формирование личностных качеств, необходимых для эффективной профессиональной деятельности;
- выявление и поддержка талантливой молодежи, формирование организаторских навыков, творческого потенциала, вовлечение обучающихся в процессы саморазвития и самореализации;
- формирование культуры и этики профессионального общения;
- воспитание внутренней потребности личности в здоровом образе жизни, ответственного отношения к природной и социокультурной среде;
- повышение уровня культуры безопасного поведения;
- развитие личностных качеств и установок (ответственности, дисциплины, самоменеджмента), социальных навыков (эмоционального интеллекта, ориентации в информационном пространстве, скорости адаптации, коммуникации; умения работать в команде) и управленческими способностями (навыков принимать решения в условиях неопределенности и изменений, управления временем, лидерства, критического мышления).

2. СОДЕРЖАНИЕ И УСЛОВИЯ РЕАЛИЗАЦИИ ВОСПИТАТЕЛЬНОЙ РАБОТЫ

2.1. Воспитывающая (воспитательная) среда ВГЛТУ

Среда рассматривается как единый и неделимый фактор внутреннего и внешнего психосоциального и социокультурного развития личности, таким образом, человек выступает одновременно и в качестве объекта, и в роли субъекта личностного развития. **Образовательная среда** представляет собой систему влияний и условий формирования личности по заданному образцу, а также возможностей для ее развития, содержащихся в социальном и пространственно-предметном окружении. **Воспитывающая (воспитательная) среда** – это среда созидательной деятельности, общения, разнообразных событий, возникающих в них отношений, демонстрации достижений.

Воспитывающая среда является интегративным механизмом взаимосвязи таких образовательных сред, как: социокультурная, инновационная, акмеологическая, рефлексивная, адаптивная, киберсреда, безопасная, благоприятная и комфортная, здоровьесформирующая и здоровьесберегающая, билингвальная, этносоциальная и др.

Исключительную роль в создании благоприятной воспитательной среды в университете играет личность преподавателя, который способствует развитию у студентов как развитию как профессиональных, так и общекультурных компетенций. Профессионализм, интеллигентность, коммуникабельность, тактичность создают такую атмосферу между преподавателями и студентами, когда последние становятся равноправными субъектами

единого процесса образования и воспитания, саморазвития, социокультурного определения. Воспитательная среда в ВГЛТУ позволяет двигаться к достижению основных целей воспитания в том числе и к профессиональному воспитанию студента (Рис.1.1).

При реализации РПВ и КПВР ОПОП применяются новые информационные и коммуникационные технологии, Internet и Intranet: ЭИОС ВГЛТУ, электронная почта, чат, чат-форум, голосовой чат, аудио-видео-чат, IP – телефония, форумные онлайн площадки, блоги, мультимедиа, интерактивные медиа-технологии – онлайн-видео-конференция, видео-блог и др.

В ВГЛТУ разработаны интересные, игровые, увлекающие методы общения, нацеленные на то, чтобы интернет-коммуникации способствовали вовлечению обучающихся в процессы поиска, создания, применения, распространения и популяризации актуальной информации и ценностей, необходимых для эффективной жизни в российском обществе; развитию механизмов и форм трансляции актуальной для жизни обучающихся информации в их аудитории; развитию положительного отношения обучающихся к позитивным ценностям российского общества; формированию и продвижению в обществе, в среде обучающихся образа успешного молодого россиянина. Социокультурная, воспитывающая среда ВГЛТУ выступает как совокупность условий и элементов, при которых осуществляется жизнедеятельность субъектов образовательного пространства по обеспечению социализации личности, её становлению как конкурентоспособного компетентного специалиста с высокими профессиональными, нравственными, гражданскими, общекультурными качествами, способностью к самореализации, самоорганизации, непрерывному совершенствованию. Социокультурная среда представляет собой часть вузовской среды и направлена на удовлетворение потребностей и интересов личности в соответствии с общечеловеческими и национальными ценностями, а также направлена на сохранение здоровья обучающихся и обеспечение развития воспитательного компонента образовательного процесса: развитие студенческого самоуправления, участие обучающихся в работе творческих коллективов общественных организаций, спортивных и творческих клубов.

Студенты ГФ на конкурсной основе могут получить именные стипендии: Президента РФ, Губернатора Воронежской области; ректора ВГЛТУ. Моральными формами поощрения студентов являются: чествование на Ученном Совете, Совете факультета, публикация информации о студентах в СМИ вуза. В ВГЛТУ развито студенческое самоуправление, основным органом которого является Объединенный Совет обучающихся. Действует Первичная профсоюзная организация студентов. На факультете организована работа

Совета обучающихся. В студенческих группах действуют старосты. Воспитывающая среда, образовательный и воспитательный процессы могут создаваться *как в офлайн, так и в онлайн-форматах.*

В процессе реализации Рабочей программы воспитания и Календарного плана воспитательной работы применяются:

- актуальные традиционные, современные и инновационные образовательные технологии (коллективное творческое дело (КТД); арт-педагогические; здоровьесберегающие; технологии инклюзивного образования; технология портфолио; тренинговые; «мозговой штурм»; кейс-технологии); дистанционные образовательные технологии и др.)

– цифровые образовательные технологии в онлайн-образовании, электронном обучении со свободным доступом к электронному образовательному контенту (Vr-технологии; технологии искусственного интеллекта; smart-технологии (DM-технология; Big Data; геймификация; блокчейн и др.).

Институт кураторов

- кураторы студенческих групп

Научно-исследовательская работа студентов:

- работа студенческого научного общества;
- студенческие научные кружки;
- участие студентов в научно-практических конференциях;
- совет молодых ученых ВГЛТУ.

Учебная работа:

- профессиональное воспитание студентов;
- участие в олимпиадах, конкурсах;
- профориентационная работа;
- прохождение практики
- написание курсовых и выпускных квалификационных работ, РГР.

Компоненты воспитательной среды ВГЛТУ

Спортивный клуб ВГЛТУ

- проведение спартакиад, универсиад;
- работа спортивных секций и кружков;
- участие в соревнованиях различного уровня.

Студенческое самоуправление

- объединенный совет обучающихся
- студенческий профком.

Факультет общественных профессий (ФОП)

- культмассовая работа со студентами;
- организация культурно-просветительских, театральных, развлекательных мероприятий.

2.2. Направления воспитательной деятельности и воспитательной работы

Направления воспитательной деятельности
и воспитательной работы в ВГЛТУ

Таблица 1

№ п/п	Направления воспитательной работы	Воспитательные задачи
1.	Гражданское	Развитие общегражданских ценностных ориентаций и правовой культуры через включение студентов в общественно-гражданскую деятельность. Формирование у обучающихся чувства уважения к закону и правопорядку; формирование бережного отношения к культурному наследию и традициям многонационального народа Российской Федерации; профилактика терроризма и экстремизма, преступлений и правонарушений, потребления алкоголя, табачных продуктов и наркотических средств.
2.	Патриотическое	Развитие чувства равнодушия к судьбе Отечества, к его прошлому, настоящему и будущему с целью мотивации обучающихся к реализации и защите интересов Родины, развитие ценностно-смысловой сферы и духовной культуры, нравственных чувств и крепкого нравственного стержня
3	Духовно-нравственное	создание условий для самоопределения и социализации обучающихся на основе социокультурных, духовно-нравственных ценностей и принятых в российском обществе правил и норм поведения в интересах человека, семьи, общества и государства, формирование у обучающихся уважения к старшему поколению; развитие ценностно-смысловой сферы и духовной культуры, нравственных чувств и крепкого нравственного стержня
4	Физическое	Формирование культуры ведения здорового и безопасного образа жизни, развитие способности к сохранению и укреплению здоровья; создание условий для повышения эффективности использования физической культуры и спорта в укреплении здоровья студентов, физическом и психологическом развитии личности, в профессиональной подготовке к трудовой деятельности и защите Отечества.
5	Экологическое	Развитие в личности чувства ответственности за состояние природных ресурсов, формирование умений и навыков разумного природопользования, нетерпимого отношения к действиям, приносящим

		вред экологии; приобретение опыта эколого-направленной деятельности; создание условий для развития экологического сознания, мировоззрения и устойчивого экологического поведения; развитие у обучающихся экологической культуры, бережного отношения к родной земле, природным богатствам России и мира, понимание влияния социально-экономических процессов на состояние природной и социальной среды
6	Трудовое	Развитие важнейших качеств личности - самостоятельности, ответственности и заинтересованности в получении профессиональных знаний и практической подготовки; разработка системы общеузовских мероприятий, направленных на формирование у студентов навыков и умений организации профессиональной и научно-исследовательской деятельности по избранной специальности; развитие профессионального творчества студентов; формирование сплочённости и навыков коллективной деятельности студентов.
7	Культурно-творческое	формирование у обучающихся бережного отношения к культурному наследию и традициям, знакомство их с материальными и нематериальными объектами человеческой культуры; развитие творческих способностей личности; формирование условий, способствующих созданию и распространению произведений искусства и культуры, проведению культурных мероприятий, направленных на популяризацию традиционных российских культурных, нравственных и семейных ценностей, сохранению и поддержке этнических культурных традиций, народного творчества
8	Научно-образовательное	формирование исследовательского, критического мышления, мотивации к научно-исследовательской деятельности и способностей внедрять результаты научных исследований в практическую деятельность; развитие навыков высокой работоспособности и самоорганизации, умение действовать самостоятельно, активно и ответственно, мобилизуя необходимые ресурсы, правильно оценивая смысл и последствия своих действий

Направления воспитательной работы ВГЛТУ

	Направления воспитательной работы	Соответствующие компетенции	Воспитательные задачи	Механизмы реализации	
				Дисциплины гуманитарного блока / Форма контроля	внеучебная деятельность
1.	Гражданское	<p>ОК-2 способностью анализировать основные этапы и закономерности исторического развития общества для формирования гражданской позиции</p> <p>ОК-4 способностью использовать основы правовых знаний в различных сферах деятельности</p> <p>ОК-6 способностью работать в коллективе, толерантно воспринимать социальные, этнические, конфессиональные и культурные различия</p> <p>ОК-7 способностью к самоорганизации и самообразованию</p>	<p>- формирование у студенческой молодежи правовой культуры, политической сознательности и грамотности;</p> <p>- формирование общечеловеческого ценностного отношения к явлениям общественной жизни, социальным группам, государственным структурам;</p> <p>- воспитание чувства ответственности, дисциплины во всех сферах деятельности;</p> <p>- организация максимальной занятости студентов, стремление отвлечь их от влияния негативных факторов, сформировать у них установку на здоровый образ жизни, в сознании и поведении их выработать нетерпимость к криминальным явлениям и, прежде всего, к терроризму, экстремизму и деструктивным религиозным культам</p>	<p>История/экзамен;</p> <p>Философия /экзамен;</p> <p>Иностранный язык /экзамен/зачёт;</p> <p>Деловые коммуникации /экзамен;</p> <p>Теория менеджмента /экзамен;</p> <p>Стратегический менеджмент /экзамен;</p> <p>Бизнес-планирование /экзамен;</p> <p>Лидерство /экзамен</p>	<p>1. Взаимосвязь гражданского, правового, патриотического, интернационального, политического, семейного воспитания происходит посредством развития студенческого самоуправления, волонтерской деятельности, правового воспитания, гражданско-патриотического воспитания и т.д.</p> <p>2. Правовое воспитание реализуется путем:</p> <ul style="list-style-type: none"> - организации и участия в семинарах по проблемам права и правосознания; - взаимодействия профессорско-преподавательского состава и администрации университета с правоохранительными органами по предупреждению правонарушений среди студентов; - организации встреч иностранных студентов с представителями ОУФМС.

		ОК-9 способностью использовать приемы оказания первой помощи, методы защиты в условиях чрезвычайных ситуаций			
2.	Патриотическое	<p>ОК-1 способностью использовать основы философских знаний для формирования мировоззренческой позиции</p> <p>ОК-2 способностью анализировать основные этапы и закономерности исторического развития общества для формирования гражданской позиции</p> <p>ОК-4 способностью использовать основы правовых знаний в различных сферах деятельности</p> <p>ОК-6 способностью работать в коллективе, толерантно воспринимать социаль-</p>	<p>- формирование патриотического и национального самосознания, культуры межнационального общения;</p> <p>- формирование у студенческой молодежи высокого патриотического сознания, верности Отечеству, готовности защищать свою Родину.</p>	<p>Философия /экзамен;</p> <p>История/экзамен;</p> <p>Иностранный язык /экзамен/зачёт;</p> <p>Деловые коммуникации /экзамен;</p> <p>Теория менеджмента /экзамен;</p> <p>Стратегический менеджмент /экзамен;</p> <p>Бизнес-планирование /экзамен;</p> <p>Лидерство /экзамен;</p> <p>Физическая культура и спорт/зачёт с оценкой</p>	<p>1. Мероприятия в рамках гражданско-патриотического воспитания направлены на формирование у обучающихся гражданской позиции, социокультурных и профессиональных компетенций, ценностных ориентаций сознания., утверждение общероссийских гражданских и историко-культурных ценностей, поддержание российского патриотизма и поликультурной природы российского государства и русского народа как гражданской нации.</p> <p>2. Участие студентов во Всероссийских акциях, в том числе проводимых онлайн, позволяет студентам приобщиться к великой истории страны, в полной мере ощутить себя частью единого государства.</p>

		ные, этнические, конфессиональные и культурные различия ОК-7 способностью к самоорганизации и самообразованию			
3	Духовно-нравственное	ОК-1 способностью использовать основы философских знаний для формирования мировоззренческой позиции ОК-2 способностью анализировать основные этапы и закономерности исторического развития общества для формирования гражданской позиции ОК-5 способностью к коммуникации в устной и письменной формах на русском и иностранном языках для решения задач межличностного и межкультурного	- развитие ценностно-смысловой сферы и духовной культуры, нравственных чувств и крепкого нравственного стержня; - формирование способности противостоять негативным факторам современного общества и ориентироваться на традиционные российские духовно-нравственные ценности; - овладение обучающимся социальными, регулятивными и коммуникативными компетенциями, обеспечивающими им индивидуальную успешность в общении с окружающими, результативность в социальных практиках, процессе в сотрудничества со сверстниками, старшими и младшими; - профилактика межнациональных и межэтнических конфликтов в студенческой среде; - расширение сотрудничества с государственными, общественными, рели-	Философия /экзамен; История/экзамен; Теория менеджмента /экзамен; Корпоративная социальная ответственность/зачёт Управление изменениями /экзамен; Деловые коммуникации /экзамен; Лидерство /экзамен; Стратегический менеджмент /экзамен; Бизнес-	1. Источниками духовно-нравственного воспитания являются произведения искусства и кино, художественная и периодическая литература, теле- и радиопередачи, духовная культура и фольклор народов России, история, традиции и современная жизнь Родины и родного края. Форма реализации: 1. привлечение студентов к созданию клубов, реализующих данное направление - философские клубы, литературные клубы, дискуссионные клубы и т.д., кураторские часы, 2. посвященные обсуждению вопросов этического характера, 3. ознакомление студентов с кодексом этики студентов, 4. участие в комплексе мероприятий, в основе которых лежат духовные и культурные традиции страны, университета и академического сообщ-

		<p>взаимодействия</p> <p>ОК-6 способностью работать в коллективе, толерантно воспринимать социальные, этнические, конфессиональные и культурные различия</p> <p>ОК-7 способностью к самоорганизации и самообразованию</p>	<p>гиозными организациями и институтами в сфере духовно-нравственного воспитания студентов.</p>	<p>планирование /экзамен;</p> <p>Лидерство /экзамен</p>	<p>щества.</p>
4	Физическое	<p>ОК-6 способностью работать в коллективе, толерантно воспринимать социальные, этнические, конфессиональные и культурные различия</p> <p>ОК-7 способностью к самоорганизации и самообразованию</p> <p>ОК-8 способностью использовать методы и средства физической культуры для обеспечения полноценной социальной и профессиональной</p>	<p>- формирование мотивационно-ценностного отношения к физической культуре, установки на здоровый стиль жизни, физическое самосовершенствование и самовоспитание, потребности в регулярных занятиях физическими упражнениями и спортом;</p> <p>- формирование у студентов культуры безопасности жизнедеятельности, включающей отрицательное отношение к вредным привычкам;</p> <p>- приобретение опыта творческого использования физкультурно-спортивной деятельности для достижения жизненных и профессиональных целей.</p>	<p>Физическая культура и спорт/зачёт с оценкой;</p> <p>Безопасность жизнедеятельности/зачёт</p>	<ol style="list-style-type: none"> 1. Проведение Спортивным клубом, кафедрой физвоспитания спортивных мероприятий (Спартакиада, Универсиада, Турниры по волейболу, футбольные лиги). 2. Организации психологической поддержки студентов 3. Пропаганда физического воспитания и профилактика наркомании, алкоголизма и других вредных привычек и т.д 4. Участие в спортивных мероприятиях городского, республиканского, всероссийского и международного уровней.

		<p>деятельности ОК-9 способностью использовать приемы оказания первой помощи, методы защиты в условиях чрезвычайных ситуаций</p>			
5.	Экологическое	<p>ОК-2 способностью анализировать основные этапы и закономерности исторического развития общества для формирования гражданской позиции ОК-3 способностью использовать основы экономических знаний в различных сферах жизнедеятельности ОК-4 способностью использовать основы правовых знаний в различных сферах деятельности ОК-7 способностью к самоорганизации и самообразованию ОК-9 способностью использовать приемы</p>	<p>- формирование системы знаний об экологических проблемах современности и путях их разрешения; - формирование мотивов, потребностей и привычек экологически целесообразного поведения и деятельности, здорового образа жизни; - развитие системы интеллектуальных и практических умений по изучению, оценке состояния и улучшению окружающей среды своей местности; развитие стремления к активной деятельности по охране окружающей среды.</p>	<p>Экология/зачёт Природопользование/зачёт Физическая культура и спорт/зачёт с оценкой</p>	<p>1. Проведение просветительских лекций и семинаров с целью формирования у студентов понимания экологии как междисциплинарной области знания об устройстве и функционировании многоуровневых систем в природе и обществе в их взаимосвязи. 2. Закрепление у студентов первичных навыков участия в природоохранных акциях, моделирование экологических ситуаций, развитие прикладных экологических навыков, эмоционально-эстетического восприятия природы. 3. Участие в волонтерских экологических акциях и играх университетского, городского и республиканского уровня.</p>

		<p>мы оказания первой помощи, методы защиты в условиях чрезвычайных ситуаций</p> <p>ПК-9 способностью оценивать воздействие макроэкономической среды на функционирование организаций и органов государственного и муниципального управления, выявлять и анализировать рыночные и специфические риски, а также анализировать поведение потребителей экономических благ и формирование спроса на основе знания экономических основ поведения организаций, структур рынков и конкурентной среды отрасли</p>			
--	--	--	--	--	--

6.	Трудовое	<p>ОК-1 способностью использовать основы философских знаний для формирования мировоззренческой позиции</p> <p>ОК-3 способностью использовать основы экономических знаний в различных сферах жизнедеятельности</p> <p>ОК-4 способностью использовать основы правовых знаний в различных сферах деятельности</p> <p>ОК-5 способностью к коммуникации в устной и письменной формах на русском и иностранном языках для решения задач межличностного и межкультурного взаимодействия</p> <p>ОК-6 способностью работать в коллективе, толерантно вос-</p>	<p>- интегративный подход к формированию универсальных и профессиональных компетенций;</p> <p>- формирование у студентов добросовестного и творческого отношения к выполнению своих трудовых обязанностей;</p> <p>- формирование студента как члена профессионального сообщества, обеспечение его профессионально-личностного развития и становления как субъекта профессиональной деятельности;</p> <p>- развивать трудолюбие, самостоятельность, гражданскую и профессиональную ответственность и коммуникабельность;</p> <p>- воспитать профессиональную готовность к работе в коллективе и добросовестному выполнению работ, определяемых квалификацией;</p> <p>- прививать этические и правовые нормы, регулирующие отношения человека к человеку, обществу и окружающей среде;</p> <p>- формировать способности к самообразованию и анализу своих возможностей;</p> <p>- развивать представления о здоровом образе жизни, умении и навыке физического самосовершенствования.</p>	<p>Корпоративная социальная ответственность/зачёт</p> <p>Управление изменениями /экзамен;</p> <p>Стратегический менеджмент /экзамен;</p> <p>Бизнес-планирование /экзамен;</p> <p>Методы принятия управленческих решений /экзамен</p> <p>Маркетинг /экзамен</p> <p>Учет и анализ /экзамен</p> <p>Стратегический менеджмент /экзамен</p> <p>Управление проектами /экзамен</p> <p>Бизнес-планирование /экзамен</p> <p>Корпоративные финансы</p>	<p>Формирование воспитательной среды для творческой самореализации обучающихся, способствующей их личностно-профессиональному становлению и увязывающая овладение квалификацией и воспитание профессиональной этики.</p> <p>Пути реализации:</p> <ol style="list-style-type: none"> 1. взаимодействие с предприятиями, организациями, учреждениями (в том числе, в рамках курсовых и дипломных работ (проектов), всех видов практик), 2. развитие профессиональных и надпрофессиональных навыков студентов посредством их объединения в студенческие клубы и т.д.
----	----------	--	--	--	---

		<p>принимать социальные, этнические, конфессиональные и культурные различия</p> <p>ОК-7 способностью к самоорганизации и самообразованию</p> <p>ПК-1 владением навыками использования основных теорий мотивации, лидерства и власти для решения стратегических и оперативных управленческих задач, а также для организации групповой работы на основе знания процессов групповой динамики и принципов формирования команды, умение проводить аудит человеческих ресурсов и осуществлять диагностику организационной культуры</p> <p>ПК-2 владением раз-</p>		<p>/экзамен Технологические основы отрасли /экзамен Организационное проектирование менеджмента /экзамен Основы ведения лесного хозяйства и управление лесами/зачёт Система машин лесного хозяйства /зачёт Инвестиционный менеджмент/зачёт Управление операциями/экзамен Экономический анализ хозяйственной деятельности в лесном секторе /экзамен Финансовые рынки и институты/зачёт</p>	
--	--	---	--	--	--

		<p>личными способами разрешения конфликтных ситуаций при проектировании межличностных, групповых и организационных коммуникаций на основе современных технологий управления персоналом, в том числе в межкультурной среде</p> <p>ПК-3 владением навыками стратегического анализа, разработки и осуществления стратегии организации, направленной на обеспечение конкурентоспособности</p> <p>ПК-4 умением применять основные методы финансового менеджмента для оценки активов, управления оборотным капиталом, принятия инвестиционных решений,</p>		<p>Производственный менеджмент в лесном секторе /экзамен/зачёт</p> <p>Антикризисное управление /экзамен</p> <p>Информационные системы управления/зачёт</p> <p>Case-технологии/зачёт</p> <p>Международный менеджмент/зачёт с оценкой</p> <p>Международный бизнес/зачёт с оценкой</p> <p>Ценообразование/зачёт</p> <p>Управление ценообразованием на предприятии/зачёт</p> <p>Организация предпринимательской дея-</p>	
--	--	--	--	--	--

		<p>решений по финансированию, формированию дивидендной политики и структуры капитала, в том числе, при принятии решений, связанных с операциями на мировых рынках в условиях глобализации</p> <p>ПК-5 способностью анализировать взаимосвязи между функциональными стратегиями компаний с целью подготовки сбалансированных управленческих решений</p> <p>ПК-6 способностью участвовать в управлении проектом, программой внедрения технологических и продуктовых инноваций или программой организационных изменений</p> <p>ПК-7 владением</p>		<p>тельно-сти/зачёт с оценкой</p> <p>Основы предпринимательства/зачёт с оценкой</p> <p>Организация и оплата труда/зачёт</p> <p>Организация, нормирование и оплата труда/зачёт</p> <p>Логистика и управление цепями поставок/зачёт с оценкой</p> <p>Основы логистики/зачёт с оценкой</p> <p>Инновационный менеджмент/экзамен</p> <p>Инновационная экономика/экзамен</p> <p>Управление качеством/зачёт с оценкой</p>	
--	--	--	--	--	--

		<p>навыками поэтапного контроля реализации бизнес-планов и условий заключаемых соглашений, договоров и контрактов/ умением координировать деятельность исполнителей с помощью методического инструментария реализации управленческих решений в области функционального менеджмента для достижения высокой согласованности при выполнении конкретных проектов и работ</p> <p>ПК-8 владением навыками документального оформления решений в управлении операционной (производственной) деятельности организаций при внедрении технологических, про-</p>		<p>Менеджмент качества/зачёт с оценкой Экономика лесного сектора/зачёт Экономика отрасли/зачёт Практика по получению первичных профессиональных умений и навыков/зачёт с оценкой Практика по получению профессиональных умений и опыта профессиональной деятельности/зачёт с оценкой Преддипломная практика/зачёт с оценкой Подготовка к сдаче и сдача</p>	
--	--	--	--	--	--

		<p>дуктовых инноваций или организационных изменений</p> <p>ПК-9 способностью оценивать воздействие макроэкономической среды на функционирование организаций и органов государственного и муниципального управления, выявлять и анализировать рыночные и специфические риски, а также анализировать поведение потребителей экономических благ и формирование спроса на основе знания экономических основ поведения организаций, структур рынков и конкурентной среды отрасли</p> <p>ПК-10 владением навыками количественного и качественного анализа информации при</p>		<p>государственного экзамена/экзамен</p> <p>Защита выпускной квалификационной работы, включая подготовку к процедуре защиты и процедуру защиты/экзамен</p> <p>Оценка бизнеса/зачёт с оценкой</p> <p>Иностранный язык в профессии/зачёт с оценкой</p>	
--	--	--	--	--	--

		<p>принятии управленческих решений, построения экономических, финансовых и организационно-управленческих моделей путем их адаптации к конкретным задачам управления</p> <p>ПК-11 владением навыками анализа информации о функционировании системы внутреннего документооборота организации, ведения баз данных по различным показателям и формированию информационного обеспечения участников организационных проектов</p> <p>ПК-12 умением организовать и поддерживать связи с деловыми партнерами, используя системы сбора необходимой информации для расширения</p>			
--	--	--	--	--	--

		<p>внешних связей и обмена опытом при реализации проектов, направленных на развитие организации (предприятия, органа государственного или муниципального управления)</p> <p>ПК-13 умением моделировать бизнес-процессы и использовать методы реорганизации бизнес-процессов в практической деятельности организаций</p> <p>ПК-14 умением применять основные принципы и стандарты финансового учета для формирования учетной политики и финансовой отчетности организации, навыков управления затратами и принятия решений на основе данных управленче-</p>			
--	--	--	--	--	--

		<p>ского учета</p> <p>ПК-15 умением проводить анализ рыночных и специфических рисков для принятия управленческих решений, в том числе при принятии решений об инвестировании и финансировании</p> <p>ПК-16 владением навыками оценки инвестиционных проектов, финансового планирования и прогнозирования с учетом роли финансовых рынков и институтов</p>			
--	--	---	--	--	--

7.	Культурно-творческое	<p>ОК-1 способностью использовать основы философских знаний для формирования мировоззренческой позиции</p> <p>ОК-2 способностью анализировать основные этапы и закономерности исторического развития общества для формирования гражданской позиции</p> <p>ОК-4 способностью использовать основы правовых знаний в различных сферах деятельности</p> <p>ОК-5 способностью к коммуникации в устной и письменной формах на русском и иностранном языках для решения задач межличностного и межкультурного взаимодействия</p> <p>ОК-6 способностью работать в коллективе, толерантно вос-</p>	<p>- знакомство студентов с материальными и нематериальными объектами человеческой культуры;</p> <p>- развитие художественной самодеятельности университета с целью раскрытия и развития творческих задатков студентов;</p> <p>- формирование умения работать в творческом коллективе</p>	<p>Философия /экзамен;</p> <p>История/экзамен;</p> <p>Иностраный язык /экзамен/зачёт;</p> <p>Деловые коммуникации /экзамен;</p> <p>Лидерство /экзамен;</p> <p>Бизнес-планирование /экзамен;</p> <p>Лидерство /экзамен;</p> <p>Маркетинг /экзамен /экзамен</p> <p>Психология /экзамен</p> <p>Социология/зачёт</p> <p>Культурология/зачёт</p> <p>Концепция современного естествознания /экзамен</p>	<p>Культурно-эстетическая составляющая включает духовное, нравственное, художественное, эстетическое, творческое, семейно-бытовое воспитание.</p> <p>Формы реализации:</p> <ol style="list-style-type: none"> 1. активное участие студентов в деятельности творческих коллективов, кружков на факультетах, а также при Студенческом клубе; 2. организация выставок творческих достижений студентов, сотрудников, ППС; <p>развитие досуговой, клубной деятельности, поддержка молодежной творческой субкультуры;</p> <ol style="list-style-type: none"> 3. организация и проведение культурно-массовых мероприятий (День первокурсника, «Посвящение в студенты», Бал отличников, торжественные заседания органов студенческого самоуправления с приглашением руководства университета, Новогодние огоньки, фестиваль творчества «Студенческая весна» и т.п.). 4. создание и вовлечение студентов в деятельность языковых клубов.
----	----------------------	---	---	---	---

		принимать социальные, этнические, конфессиональные и культурные различия ОК-7 способностью к самоорганизации и самообразованию			
8.	Научно-образовательное	ОК-1 способностью использовать основы философских знаний для формирования мировоззренческой позиции ОК-3 способностью использовать основы экономических знаний в различных сферах жизнедеятельности ОК-4 способностью использовать основы правовых знаний в различных сферах деятельности ОК-5 способностью к коммуникации в устной и письменной формах на русском и иностранном языках	- формирование исследовательского и критического мышления; - формирование мотивации к научно-исследовательской деятельности;	Экономическая теория/зачёт; Статистика/экзамен/зачёт; Иностранный язык /экзамен/зачёт; Деловые коммуникации /экзамен; Теория менеджмента /экзамен; Корпоративная социальная ответственность/зачёт Управление изменениями /экзамен; Лидерство /экзамен; Математика	1. организация научно-исследовательской работы студентов в Студенческом научном обществе (СНО), 2. проведение конференций и выставок научно-исследовательских работ; проведение университетских и межвузовских конкурсов на лучшие научно-исследовательские, дипломные и курсовые работы; 3. Участие студентов в выполнении научных исследований в рамках грантовых конкурсов.

	<p>для решения задач межличностного и межкультурного взаимодействия</p> <p>ОК-6 способностью работать в коллективе, толерантно воспринимать социальные, этнические, конфессиональные и культурные различия</p> <p>ОК-7 способностью к самоорганизации и самообразованию</p> <p>ПК-1 владением навыками использования основных теорий мотивации, лидерства и власти для решения стратегических и оперативных управленческих задач, а также для организации групповой работы на основе знания процессов групповой динамики и принципов формирования коман-</p>		<p>/экзамен/зачёт; Стратегический менеджмент /экзамен; Бизнес-планирование /экзамен; Лидерство /экзамен; Методы принятия управленческих решений /экзамен Маркетинг /экзамен Учет и анализ /экзамен Стратегический менеджмент /экзамен Управление проектами /экзамен Бизнес-планирование /экзамен Корпоративные финансы /экзамен Технологические основы отрасли</p>	
--	--	--	--	--

	<p>ды, умение проводить аудит человеческих ресурсов и осуществлять диагностику организационной культуры</p> <p>ПК-2 владением различными способами разрешения конфликтных ситуаций при проектировании межличностных, групповых и организационных коммуникаций на основе современных технологий управления персоналом, в том числе в межкультурной среде</p> <p>ПК-3 владением навыками стратегического анализа, разработки и осуществления стратегии организации, направленной на обеспечение конкурентоспособности</p> <p>ПК-4 умением при-</p>		<p>/экзамен Психология /экзамен Социология/зачёт Культурология/зачёт Концепция современного естествознания /экзамен Экономика предприятия /экзамен Организационное проектирование менеджмента /экзамен Основы ведения лесного хозяйства и управление лесами/зачёт Система машин лесного хозяйства /зачёт Инвестиционный менеджмент/зачёт Управление операциями/экзамен</p>	
--	--	--	--	--

	<p>менять основные методы финансового менеджмента для оценки активов, управления оборотным капиталом, принятия инвестиционных решений, решений по финансированию, формированию дивидендной политики и структуры капитала, в том числе, при принятии решений, связанных с операциями на мировых рынках в условиях глобализации</p> <p>ПК-5 способностью анализировать взаимосвязи между функциональными стратегиями компаний с целью подготовки сбалансированных управленческих решений</p> <p>ПК-6 способностью участвовать в управлении проектом,</p>		<p>Экономический анализ хозяйственной деятельности в лесном секторе /экзамен Финансовые рынки и институты/зачёт Производственный менеджмент в лесном секторе /экзамен/зачёт Антикризисное управление /экзамен Региональная экономика/зачёт Регионоведение/зачёт История экономики/зачёт Экономическая социология/зачёт Интернет-технологии ведения бизнеса/зачёт Базы данных и</p>	
--	--	--	---	--

		<p>программой внедрения технологических и продуктовых инноваций или программой организационных изменений</p> <p>ПК-7 владением навыками поэтапного контроля реализации бизнес-планов и условий заключаемых соглашений, договоров и контрактов/ умением координировать деятельность исполнителей с помощью методического инструментария реализации управленческих решений в области функционального менеджмента для достижения высокой согласованности при выполнении конкретных проектов и работ</p> <p>ПК-8 владением навыками документального оформле-</p>		<p>базы знаний/зачёт</p> <p>Информационные системы управления/зачёт</p> <p>Case-технологии/зачёт</p> <p>Экология/зачёт</p> <p>Природопользование/зачёт</p> <p>Адаптация студентов к условиям обучения в ВУЗе/зачёт</p> <p>Международный менеджмент/зачёт с оценкой</p> <p>Международный бизнес/зачёт с оценкой</p> <p>Ценообразование/зачёт</p> <p>Управление ценообразованием на предприятии/зачёт</p> <p>Организация предпринима-</p>	
--	--	--	--	---	--

		<p>ния решений в управлении операционной (производственной) деятельности организаций при внедрении технологических, продуктовых инноваций или организационных изменений</p> <p>ПК-9 способностью оценивать воздействие макроэкономической среды на функционирование организаций и органов государственного и муниципального управления, выявлять и анализировать рыночные и специфические риски, а также анализировать поведение потребителей экономических благ и формирование спроса на основе знания экономических основ поведения организаций, структур рынков и</p>		<p>тельской деятельности/зачёт с оценкой</p> <p>Основы предпринимательства/зачёт с оценкой</p> <p>Организация и оплата труда/зачёт</p> <p>Организация, нормирование и оплата труда/зачёт</p> <p>Логистика и управление цепями поставок/зачёт с оценкой</p> <p>Основы логистики/зачёт с оценкой</p> <p>Инновационный менеджмент/экзамен</p> <p>Инновационная экономика/экзамен</p> <p>Управление качеством/зачёт с</p>	
--	--	--	--	---	--

		<p>конкурентной среды отрасли</p> <p>ПК-10 владением навыками количественного и качественного анализа информации при принятии управленческих решений, построения экономических, финансовых и организационно-управленческих моделей путем их адаптации к конкретным задачам управления</p> <p>ПК-11 владением навыками анализа информации о функционировании системы внутреннего документооборота организации, ведения баз данных по различным показателям и формирования информационного обеспечения участников организационных проектов</p>		<p>оценкой Менеджмент качества/зачёт с оценкой Экономика лесного сектора/зачёт Экономика отрасли/зачёт Практика по получению первичных профессиональных умений и навыков/зачёт с оценкой Практика по получению профессиональных умений и опыта профессиональной деятельности/зачёт с оценкой Преддипломная практика/зачёт с оценкой Подготовка к</p>	
--	--	--	--	--	--

	<p>ПК-12 умением организовать и поддерживать связи с деловыми партнерами, используя системы сбора необходимой информации для расширения внешних связей и обмена опытом при реализации проектов, направленных на развитие организации (предприятия, органа государственного или муниципального управления)</p> <p>ПК-13 умением моделировать бизнес-процессы и использовать методы реорганизации бизнес-процессов в практической деятельности организаций</p> <p>ПК-14 умением применять основные принципы и стандарты финансового учета для формиро-</p>		<p>сдаче и сдача государственного экзамена/экзамен</p> <p>Защита выпускной квалификационной работы, включая подготовку к процедуре защиты и процедуру защиты/экзамен</p> <p>Оценка бизнеса/зачёт с оценкой</p> <p>Иностранный язык в профессии/зачёт с оценкой</p>	
--	--	--	--	--

		<p>вания учетной политики и финансовой отчетности организации, навыков управления затратами и принятия решений на основе данных управленческого учета</p> <p>ПК-15 умением проводить анализ рыночных и специфических рисков для принятия управленческих решений, в том числе при принятии решений об инвестировании и финансировании</p> <p>ПК-16 владением навыками оценки инвестиционных проектов, финансового планирования и прогнозирования с учетом роли финансовых рынков и институтов</p>			
--	--	--	--	--	--

2.3. Виды деятельности обучающихся в воспитательной системе

- проектная деятельность;
- волонтерская (добровольческая) деятельность;
- учебно-исследовательская и научно-исследовательская деятельность;
- студенческое международное сотрудничество;
- деятельность студенческих объединений — объединенный совет обучающихся (ОСО), штаб студенческих отрядов и др.;
- досуговая, творческая и социально-культурная деятельность по организации и проведению значимых событий и мероприятий;
- вовлечение обучающихся в профориентацию, день открытых дверей и др.;
- вовлечение обучающихся в предпринимательскую деятельность;
- другие виды деятельности обучающихся.

2.3.1. Проектная деятельность

Воспитательный процесс в вузе отвечает современным запросам общества, нацеленного на подготовку специалистов, умеющих решать профессиональные задачи разных типов, в том числе проектные, организационно-управленческие, культурно-просветительские. Наряду с профессиональными и общепрофессиональными компетенциями ФГОСом нового поколения задаются универсальные компетенции, среди которых разработка и реализация проектов, включаясь в которые студент способен определять круг задач в рамках поставленной цели и выбирать оптимальные способы их решения, учитывая возможные риски и ресурсы.

В ВГЛТУ проектная ориентированность воспитания означает, что воспитательная деятельность организуется через разработку и реализацию проектов.

В университете проекты реализуются в следующих направлениях деятельности:

- 1) научно-исследовательские проекты
- 2) социальные проекты
- 3) технические проекты
- 4) телекоммуникационные проекты
- 5) информационные проекты
- 6) творческие проекты
- 7) проекты в области студенческого самоуправления.

Студенческая проектная деятельность реализуется в университете на следующих уровнях:

- 1) на уровне академической группы
 - в рамках учебных дисциплин (научно-исследовательские проекты, проекты в рамках производственных и учебных практик);
 - в составе инициативных групп (творческие, спортивные, социально значимые, иные проекты);

2) на уровне факультета или института, студобъединений, клубов, органов студенческого самоуправления факультетов;

3) общеуниверситетские проекты, проводимые в соответствии с основной содержательной линией учебной, научно-исследовательской и воспитательной работы;

4) на уровне городских, межрегиональных, всероссийских и международных молодежных проектов и конкурсов.

2.3.2. Волонтерская (добровольческая) деятельность и примерные направления добровольчества

Вовлечение студентов в волонтерскую деятельность - важный элемент внеучебной деятельности в ВГЛТУ. Добровольческая деятельность предоставляет возможность выражения созидательной инициативы и социального творчества молодежи.

Таблица 2.2 - Направления деятельности добровольческой деятельности обучающихся в ВГЛТУ

№ п/п	Направления добровольческой деятельности	Событий / мероприятия
1.	социальное добровольчество	– участие в организации мероприятий и адресной помощи детским домам и интернатам; – добровольная помощь особым категориям граждан (престарелые, беспризорные дети, молодежь и обучающиеся, бездомные, люди с ограниченными возможностями (инвалиды), и др.); – доставка лекарственных препаратов и продуктов нуждающимся в условиях пандемии; – проведение просветительских бесед, направленных на профилактику психоактивных веществ и деструктивного поведения
2.	событийное добровольчество (эвент-волонтерство)	участие в организации и проведении крупных событий – фестивалях, форумах, конференциях и др., значимых проектах (День Победы и др.)
3.	донорское движение	– добровольное участие в организации и проведении Дня донора в ВГЛТУ
4.	цифровое волонтерство	– добровольное оказание специализированной адресной и консультативной помощи сотрудникам ВГЛТУ, преподавателям и обучающимся в вопросах онлайн-сопровождения образовательного и воспитательного процессов;

		– создание скринкаст-инструкции по использованию самых популярных приложений для дистанционной работы: Zoom, Webinar, MS Teams и др.
5.	спортивное добровольчество	– участие в подготовке и организации спортивных мероприятий; – пропаганда здорового образа жизни
6.	арт- добровольчество	– оказание адресной помощи музеям, библиотекам, паркам и другим организациям социально-культурной направленности в организации и проведении культурно-массовых мероприятий; – организация, проведение и участие в благотворительных концертах, театральных постановках, выставках и др. мероприятиях
7.	добровольчество общественной безопасности	– сбор гуманитарной помощи и др. – общественный патруль
8.	медиа-волонтерство	– добровольная помощь организаторам добровольческого движения, волонтерским центрам, благотворительным фондам в размещении необходимой информации – распространение в медиа-пространстве информации о волонтерской деятельности
9	экологическое добровольчество	– участие в акциях, проектах, работе фондов и организаций экологической направленности; – благоустройство и обустройство дворов, участков, городских улиц; – посадка цветов, газонов, кустарников и деревьев и др.

2.3.3. Учебная и научно-исследовательская деятельность

ФГОС высшего образования определяют необходимость непрерывного развития исследовательской компетентности обучающихся на протяжении всего срока их обучения посредством *учебно-исследовательской и научно-исследовательской деятельности*.

За период обучения каждый обучающийся самостоятельно под руководством преподавателя готовит ряд различных работ: докладов, рефератов, курсовых, и в итоге – выпускную квалификационную работу (далее – ВКР). Именно в период сопровождения преподавателем учебно-исследовательской и научно-исследовательской деятельности обучающегося происходит их субъект-

субъектное взаимодействие, выстраивается не только *исследовательский*, но и *воспитательный процесс*, результатом которого является профессиональное становление личности будущего специалиста. Важным становится *воспитание профессиональной культуры, культуры труда и этики профессионального общения*.

2.3.4. Студенческое международное сотрудничество

ВГЛУ реализует программы международной академической мобильности со следующими вузами:

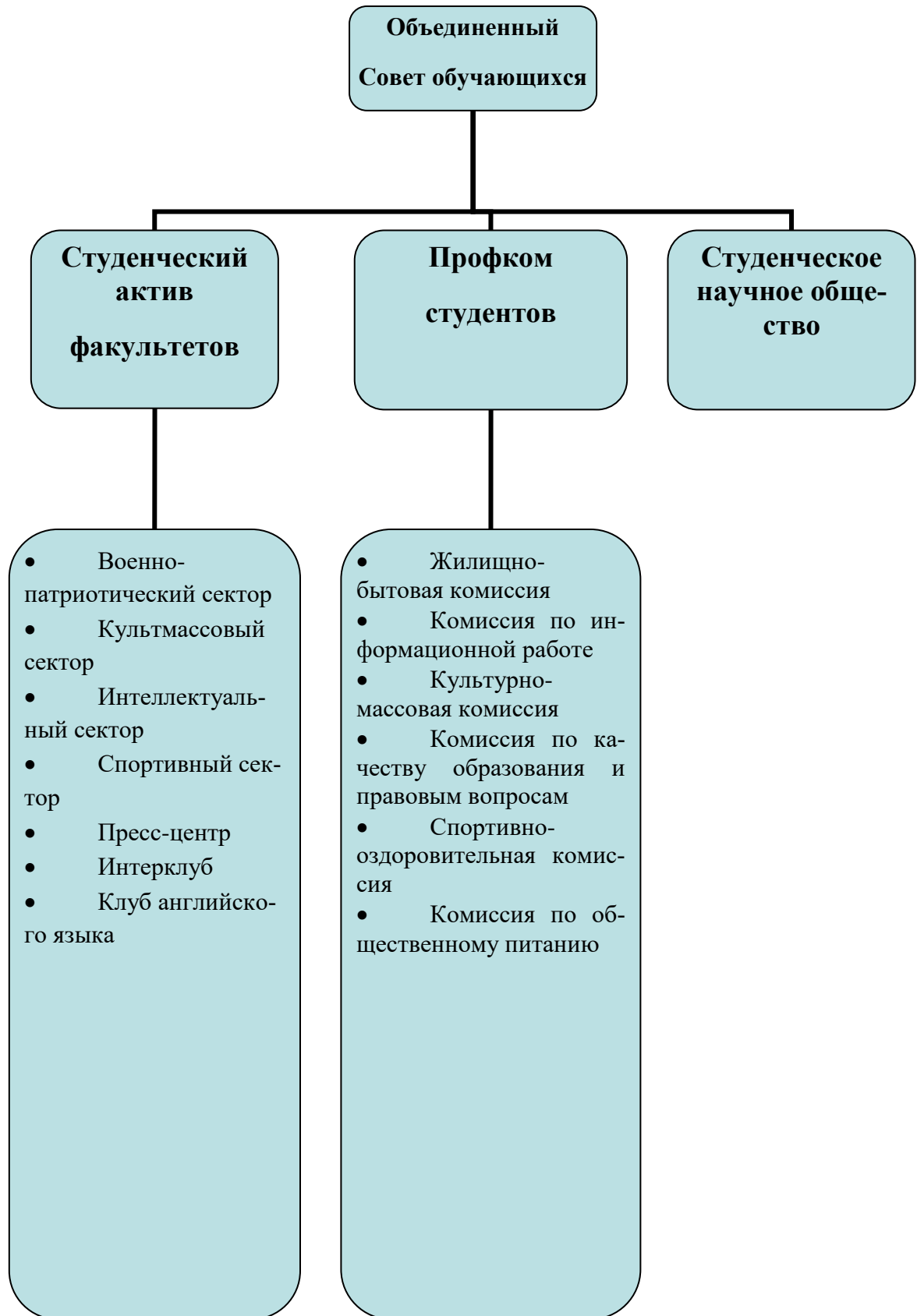
- 1) Гомельский государственный университет имени Франциска Скорины (Беларусь);
- 2) Чешский агроуниверситет (Чехия);
- 3) Цзянсуйский университет (КНР);
- 4) Нуньтунский университет (КНР);
- 5) Нанкинский лесной университет (КНР);
- 6) Государственный аграрный университет Молдовы (Молдова);

Международное сотрудничество реализуется в виде:

- академических обменов (продолжительность 1 семестр);
- долгосрочных стажировок;
- участия в совместных научных исследованиях;
- участия студентов в конкурсах различной направленности, проводимых вузами-партнерами.

2.3.5. Деятельность и виды студенческих объединений

Студенческие объединения, ведущие свою деятельность в университете:



Целями деятельности ОСО являются:

1. формирование активной гражданской позиции студентов, содействие развитию их самостоятельности;
2. обеспечение реализации прав на участие обучающихся в управлении вузом, оценке качества образовательного процесса;
3. формирование у обучающихся умений и навыков самоуправления.

Основными задачами ОСО являются:

1. привлечение обучающихся к решению вопросов, связанных с учебным процессом;
2. содействие государственной политике в реализации социальных, профессиональных интересов и творческого потенциала обучающихся ВГЛТУ;
3. формирование у студентов умений и навыков самоуправления, подготовка их к компетентному и ответственному участию в жизни общества;
4. развитие студенческого самоуправления в университете;
5. поддержка деловой активности и творческой самореализации молодежи;
6. создание условий для наиболее полного раскрытия творческого потенциала и улучшение профессиональной подготовки обучающихся университета;
7. содействие формирования здорового образа жизни в образовательном учреждении и профилактика асоциальных явлений;
8. содействие профессиональному, социальному становлению, культурному, гражданско-патриотическому и духовно-нравственному воспитанию, интеллектуальному, творческому и физическому развитию молодежи.

2.3.6. Досуговая, творческая и социально-культурная деятельность по организации и проведению значимых событий и мероприятий

Формы организации досуговой деятельности:

- клубы по интересам
- спортивные секции
- творческие коллективы
- культурно-досуговые мероприятия

Виды творческой деятельности:

- художественное творчество;

- литературное и музыкальное творчество;
- театральное творчество, киноискусство;
- техническое творчество;
- научное творчество;
- иное творчество.

Творческие коллективы:

«Народный коллектив» ансамбль песни и танца «Весна», в состав ансамбля входят танцевальная группа и вокальная группа

«Х-пропт» – ансамбль эстрадного танца

«Ритмикс» – ансамбль эстрадного танца

«Лабуба» – ансамбль восточного танца

«Елки-Палки» – студенческий театр эстрадных миниатюр

«Конферанс и режиссура концерта» (КВН) – студенческая команда КВН «СтудУр»

ВИА – «Block Note», «MadHead»

Культурно-досуговые мероприятия:

Ежегодный фестиваль самодеятельного творчества студентов «Первокурсник». Дискотека.

Ежегодный фестиваль самодеятельного творчества студентов «Студенческая весна».

Ежегодный Всероссийский областной фестиваль «Подрост». Дискотека.

Посещение В(оронежский) К(онцертный) З(ал) (музыкальные абонементы, концерты)

«День освобождения Воронежа» - ежегодное мероприятие

Ежегодный фестиваль команд КВН ВГЛУ «Веселый студент».

«Широкая Масленица» – театрализованное представление с играми, песнями и конкурсами.

«Бал отличника».

Ежегодный фестиваль «День культуры стран СНГ и Дальнего зарубежья», совместно с международным отделом.

«Концерты, посвященные праздничным датам» – день Знаний, Новый год, день защитника Отечества, 8 марта.

«Спасибо вам за Победу» – шефские концерты в домах престарелых, «Линейка памяти» на братской могиле павших воинов.

Открытый региональный фестиваль рок музыки «Rock Fest» (ежегодный).

Международное творческое сотрудничество – участие в Международных творческих фестивалях и конкурсах.

Виды творческой деятельности:

Музыкальное творчество — народное и самодеятельное творчество, аранжировка, музыкально-поэтическое творчество (создание текстов музыкальных произведений), подбор музыки по слуху, ансамбли (дуэты, трио, квартеты).

Вокальная группа «Народного коллектива» ансамбля песни танца «Весна – участие в городских, областных, всероссийских, международных фестивалях и конкурсах.

Театральное творчество:

Занятия театральной деятельностью помогают развивать интересы и способности студентов, способствуют проявлению любознательности, усвоению новой информации и новых способов действия, развивают ассоциативное мышление, требуют от студента волевых черт характера: целеустремленности и решительности, трудолюбия, систематичности в работе.

СТЭМ «Елки-Палки» – постановка Новогодних театрализованных представлений, спектакли для детей сотрудников, разработка и осуществление выступлений «Спасибо Вам, ветераны...» к 9 мая, участие в городских, областных, региональных фестивалях.

2.4. Формы и методы воспитательной работы

Под *формами организации* воспитательной работы понимаются различные варианты организации конкретного воспитательного процесса, в котором объединены и сочетаются цель, задачи, принципы, закономерности, методы и приемы воспитания в Университете.

Формы воспитательной работы:

– по количеству участников – индивидуальные (субъект-субъектное взаимодействие в системе преподаватель-обучающийся); групповые (творческие коллективы, спортивные команды, клубы, кружки по интересам и т.д.), массовые (фестивали, олимпиады, праздники, субботники и т.д.);

– по целевой направленности, позиции участников, объективным воспитательным возможностям – мероприятия, дела, игры;

– по времени проведения – кратковременные, продолжительные, традиционные;

– по видам деятельности – трудовые, спортивные, художественные, научные, общественные и др.;

– по результату воспитательной работы – социально-значимый результат, информационный обмен, выработка решения.

Методы воспитания – способы влияния преподавателя/куратора на сознание, волю и поведение обучающихся Университета с целью формирования у них устойчивых убеждений и определенных норм поведения (через разъяснение, убеждение, пример, совет, требование, общественное мнение, поручение, задание, упражнение, соревнование, одобрение, контроль, самоконтроль и др.).

Таблица 2. Методы воспитательной работы

Методы формирования сознания личности	Методы организации деятельности и формирования опыта поведения	Методы мотивации деятельности и поведения
беседа, диспут, внушение, инструктаж, контроль, объяснение, пример, разъяснение, рассказ, самоконтроль, совет, убеждение и др.	задание, общественное мнение, педагогическое требование, поручение, приучение, создание воспитывающих ситуаций, тренинг, упражнение и др.	одобрение, поощрение социальной активности, порицание, создание ситуаций успеха, создание ситуаций для эмоционально-нравственных переживаний, соревнование и др.

2.5. Ресурсное обеспечение реализации рабочей программы воспитания

Ресурсное обеспечение реализации рабочей программы воспитания включает следующие его виды:

- нормативно-правовое обеспечение;
- кадровое обеспечение;
- финансовое обеспечение;
- информационное обеспечение;
- научно-методическое и учебно-методическое обеспечение;
- материально-техническое обеспечение.

2.5.1. Нормативно-правовое обеспечение

Содержание нормативно-правового обеспечения как вида ресурсного обеспечения реализации рабочей программы воспитания в Университете включает:

- 1 Основная профессиональная образовательная программа высшего образования по направлению подготовки 38.03.02 Менеджмент, направленность (профиль) Менеджмент организаций.
- 2 Программа воспитания в ВГЛТУ (общая для вуза).

- 3 Рабочая программа воспитания.
- 4 Календарный план воспитательной работы ВГЛТУ на учебный год
- 5 Календарный план воспитательной работы направления подготовки на учебный год
- 6 Должностные инструкции специалистов, отвечающих за организацию воспитательной деятельности в ВГЛТУ.
- 7 Приказы о назначении кураторов.
- 8 Протоколы заседаний кафедр Совета факультета с включёнными вопросами о ходе реализации воспитательной работы.
- 9 Положение об объединенном совете обучающихся (ОСО); Положение о кураторе; Положения, регламентирующие социально-воспитательную деятельность ВГЛТУ, Положения о студенческих объединениях.
- 10 План работы факультета; план работы кафедры; план работы совета обучающихся.
- 11 Утвержденное расписание студенческих занятий, утвержденной расписание работы кружков, студий, спортивных секций ВГЛТУ (копия).
- 12 Рабочие программы учебных дисциплин (модулей)
- 13 Рабочие программы практик.
- 14 Индивидуальные планы НПП
- 15 Приказы, распоряжения ректора ВГЛТУ, распоряжения декана.
- 16 Сценарии студенческих мероприятий
- 17 Отчеты по воспитательной работе.

2.5.2. Кадровое обеспечение

Содержание кадрового обеспечения как вида ресурсного обеспечения реализации рабочей программы воспитания в Университете включает:

1. Структуры, обеспечивающие основные направления воспитательной деятельности (деканаты, институт международного образования, кафедры).
2. Кадры, занимающиеся управлением воспитательной деятельностью на уровне Университета (ректор, проректор по учебной и воспитательной работе).
3. Кадры, выполняющие функции декана, заместителя декана, иного соответствующего отдела (ППС).
4. Преподаватели, выполняющие функции куратора академической группы обучающихся (ежегодно по приказу ректора).
5. Кадры, обеспечивающие занятие обучающихся творчеством, медиа, физической культурой и спортом, оказывающих психолого-педагогическую помощь, осуществляющих социологические исследования обучающихся (руководитель факультета общественных профессий, руководители творческих студий, руководители

спортивных секций, тренеры-преподаватели, психолог, методисты, директор студенческого клуба).

6. Организацию повышения квалификации и профессиональной переподготовки преподавателей/организаторов воспитательной деятельности и управленческих кадров по вопросам воспитания обучающихся (проректор по учебной и воспитательной работе, начальник управления по персоналу, деканы факультетов).

2.5.3. Финансовое обеспечение

Содержание финансового обеспечения как вида ресурсного обеспечения реализации рабочей программы воспитания в Университете включает:

1. Финансовое обеспечение реализации ОПОП и Рабочей программы воспитания как ее компонента (должно осуществляться в объеме не ниже установленных Министерством науки и высшего образования Российской Федерации базовых нормативных затрат на оказание государственной услуги в сфере образования для определенного уровня образования и направления подготовки).

2. Средства: на оплату работы кураторов академических групп, деятельности студенческих объединений; на оплату новых штатных единиц, отвечающих за воспитательную работу в Университете; на повышение квалификации и профессиональную переподготовку профессорско-преподавательского состава и управленческих кадров по вопросам воспитания обучающихся.

2.5.4. Информационное обеспечение

Содержание информационного обеспечения как вида ресурсного обеспечения реализации рабочей программы воспитания в Университете включает:

– наличие на официальном сайте Университета содержательно наполненного раздела «Воспитательная работа» (внеучебная работа);

– размещение локальных документов Университета по организации воспитательной деятельности в Университете, в том числе Рабочей программы воспитания и Календарного плана воспитательной работы на учебный год;

– своевременное отражение мониторинга воспитательной деятельности Университета;

– информирование субъектов образовательных отношений о запланированных и прошедших мероприятиях и событиях воспитательной направленности;

– иная информация.

2.5.5. Научно-методическое и учебно-методическое обеспечение

Международные нормативные правовые документы:

Международная конвенция о правах ребенка, 1989г.

«Всеобщая декларация прав человека», принятая Генеральной Ассамблеей Организации Объединенных Наций 10 декабря 1948г.

Хартия об участии молодежи в общественной жизни на местном и региональном уровне, принятая Конгрессом местных и региональных властей Европы 21 мая 2003г.

Федеральные нормативные правовые документы:

Конституция Российской Федерации от 12 декабря 1993г. (с учетом поправок, внесенных Законами РФ).

Закон Российской Федерации от 29.12.2012г. № 273-ФЗ «Об образовании в Российской Федерации»(с учетом поправок, внесенных Законами РФ).

Федеральный закон от 19.05.1995г. № 82-ФЗ «Об общественных объединениях».

Федеральный закон от 12.01.1996г. № 10-ФЗ (ред. от 22.12.2014г.) «О профессиональных союзах, их правах и гарантиях деятельности».

Федеральный закон от 26.09.1997г. № 125-ФЗ (ред. от 03.07.2015г.) «О свободе совести и религиозных объединениях».

Федеральный закон от 25.07.2002г. № 114-ФЗ (в ред. от 31.12.2014г.) «О противодействии экстремистской деятельности».

Федеральный закон от 05.04.2012г. № 40-ФЗ «О внесении изменений в отдельные законодательные акты Российской Федерации по вопросу поддержки социально ориентированных некоммерческих организаций».

Стратегия национальной безопасности РФ до 2020 года, утвержденная Указом Президента Российской Федерации от 12 мая 2009 г. N 537.

Основы государственной молодежной политики Российской Федерации на период до 2025 года, утвержденная распоряжением Правительства Российской Федерации от 29.11.2014г. № 2403-р.

Концепция профилактики употребления психоактивных веществ в образовательной среде, утвержденная заместителем Министра образования и науки Российской Федерации 05.09.2011г.

Государственная программа «Патриотическое воспитание граждан Российской Федерации на гт.», утвержденная Постановлением Правительства РФ от

Федеральные образовательные стандарты высшего образования.

Письмо Министерства образования и науки Российской Федерации от 10.10.2006г. № АФ-234/06 «О примерном положении о студенческом совете в образовательном учреждении (филиале) высшего профессионального образования».

Письмо Министерства образования и науки Российской Федерации от 19.02.2007г. № 231/12-16 «О студенческом самоуправлении» и др.

Федеральный закон от 31 июля 2020 г. N 304-ФЗ "О внесении изменений в Федеральный закон "Об образовании в Российской Федерации" по вопросам воспитания обучающихся"

Региональные нормативные правовые документы:

Закон «О патриотическом воспитании в Воронежской области от 06 октября 2010 года N 103-ОЗ (с изменениями на 2 марта 2020 года).

Закон Воронежской области от 12.05.2009 № 32-ОЗ «О государственной молодёжной политике в Воронежской области».

Закон Воронежской области от 07.04.2006 № 31-ОЗ «О молодёжном парламенте Воронежской области».

Закон Воронежской области от 06.07.2009 № 66-ОЗ «О государственной (областной) поддержке молодёжных и детских общественных объединений в Воронежской области».

Закон Воронежской области от 29.11.2011 № 178-ОЗ «О поддержке деятельности студенческих отрядов в Воронежской области».

Закон Воронежской области от 11.03.2013 № 02-ОЗ «О добровольческой (волонтёрской) деятельности».

Закон Воронежской области от 06.10.2010 № 103-ОЗ «О патриотическом воспитании в Воронежской области».

Постановление правительства Воронежской области от 19.10.2009 № 866 «О создании Молодёжного правительства Воронежской области».

Постановление правительства Воронежской области от 22.08.2016 № 591 «О создании координационного совета по развитию движения студенческих отрядов Воронежской области».

Постановление правительства Воронежской области от 07.02.2019 № 98 «О создании координационного совета по развитию добровольчества (волонтёрства) при правительстве Воронежской области».

Постановление правительства Воронежской области от 18.12.2009 № 1076 «О создании межведомственной комиссии по противодействию экстремизму в молодёжной среде».

Локальные нормативные правовые документы:

- Устав Федерального государственного бюджетного образовательного учреждения высшего образования «Воронежский государственный лесотехнический университет имени Г.Ф. Морозова» (ФГБОУ ВО «ВГЛТУ»)
- Положение об объединенном совете обучающихся (ОСО) ФГБОУ ВО «ВГЛТУ»
- Положение об охране здоровья обучающихся ФГБОУ ВО «ВГЛТУ»
- правила внутреннего распорядка обучающихся ФГБОУ ВО «ВГЛТУ»
- Положение о кураторах студенческих учебных групп ФГБОУ ВО «ВГЛТУ»
- Положение о студенческом общежитии ФГБОУ ВО «ВГЛТУ»
- Положение о старосте учебной группы
- Правила внутреннего распорядка студенческого общежития «Воронежский государственный лесотехнический университет имени Г.Ф. Морозова» (ФГБОУ ВО «ВГЛТУ»)

2.5.6. Материально-техническое обеспечение**Сведения о зданиях и сооружениях, используемых в воспитательном процессе****Учебные помещения**

394087, Воронежская область, г. Воронеж, ул. Тимирязева, 8	Здание - учебный корпус № 1.
394087, Воронежская область, г. Воронеж, Центральный район, ул. Морозова, 4	Здание (Экспериментально-лабораторный корпус №5)
394087, Воронежская область, г. Воронеж, ул. Докучаева, 10	Здание - учебно-лабораторный корпус № 7.
394087, Воронежская область, г. Воронеж, ул. Докучаева, 6	Учебный корпус №8.
394087, Воронежская область, г. Воронеж, ул. Докучаева, 6	Учебный корпус №3
394087, Воронежская область, г. Воронеж, ул. Тимирязева, 8	Здание - учебный корпус № 4
394087, Воронежская область, г. Воронеж, Центральный район, улица Ломоносова, дом 112	Лабораторно-учебный корпус № 6

2.6. Инфраструктура ООВО, обеспечивающая реализацию рабочей программы воспитания

библиотека

Вид помещения	Адрес места нахождения	Площадь, м²	Количество мест	Приспособленность для использования инвалидами и лицами с ограниченными возможностями здоровья
Научно-техническая библиотека	ул. Тимирязева, 8	565	320	частично

объекты спорта

Вид помещения	Адрес места нахождения	Площадь, м²	Приспособленность для использования инвалидами и лицами с ограниченными возможностями здоровья
Спортивная база	ул. Докучаева, 7	142,5	частично
Спортивный зал	ул. Докучаева, 6	975,6	частично
Спортивный зал	Ул. Тимирязева, 8	373,4	частично
Спорткомплекс	ул. Советская, 60	726,5	частично
Открытый стадион широкого профиля с элементами полосы препятствий	ул. Хользунова, 78	7036	частично

Условия охраны здоровья обучающихся

Вид помеще- ния	Адрес места нахождения	Пло- щадь, м²	Количе- ство мест	Приспособленность для ис- пользования инвалидами и лицами с ограниченными возможностями здоровья
Медицинский пункт	ул. Тимирязева, 10	94,5	-	частично
БУЗ ВО «Во- ронезжская гос- ударственная клиническая поликлиника №1»	ул. Тимирязева, 23	-	-	частично

Сведения о доступе к электронной информационно-образовательной среде, информационным системам и информационно-телекоммуникационным сетям и электронным ресурсам, которым обеспечивается доступ обучающихся

Наименование	Наличие или количество
Наличие в образовательной организации электронной информаци- онно-образовательной среды	Да
Общее количество компьютеров с выходом в информационно- телекоммуникационную сеть Интернет, к которым имеют доступ обучающиеся	489
Общее количество электронно-библиотечных систем, к которым имеют доступ обучающиеся (собственных или на договорной осно- ве)	2
Наличие собственных электронных образовательных и информаци- онных ресурсов	1
Наличие сторонних электронных образовательных и информаци- онных ресурсов	1
Наличие базы данных электронного каталога	1

Культурные объекты

№	Наименование объекта	Адрес объекта	Назначение объекта
1	Актовый зал	ул. Тимирязева, д. 8	Проведение воспитательной работы
2	Читальный зал	ул. Тимирязева, д. 8	Проведение воспитательной работы
3	Кабинет для деятельности студенческих объединений	ул. Докучаева, 10	Проведение воспитательной работы
4	Кабинет психолога	ул. Тимирязева, д. 8	Проведение воспитательной работы
5	Музей ВГЛТУ	ул. Тимирязева, д. 8	Проведение воспитательной работы
6	Студенческий клуб	ул. Докучаева, 10	Проведение воспитательной работы
7	Библиотека и электронный читальный зал	ул. Тимирязева, д. 8	Проведение воспитательной работы

2.7. Социокультурное пространство. Сетевое взаимодействие с организациями, социальными институтами и субъектами воспитания

2.7.1. Социокультурное пространство

Качество социокультурной среды определяет уровень включенности в активные общественные связи обучающихся по направлению подготовки 38.03.02 Менеджмент, направленность (профиль) Менеджмент организаций.

Город Воронеж, на территории которого реализуется ОПОП, относится к муниципальным образованиям Российской Федерации со стабильной социально-экономической ситуацией. В городе создан индустриальный парк, который обеспечен всеми необходимыми коммуникациями (электроснабжение, теплоснабжение, газоснабжение, водоснабжение и водоотведение).

Перечень объектов, обладающих высоким воспитывающим потенциалом:

- Музей-усадьба Д. Винивитинова, дворец Ольденбургских, ряд православных храмов (Покровский кафедральный собор, Никольский храм, Ильинский храм и др.), дом Бунина, Дом-Музей А.Л. Дурова, здание Музея им. Крамского; «Петровские места» - река Осередь у впадения в р. Дон, Шипов лес – места, где родился русский

флот, действующая копия первого российского линкора «Гото Предестинация» с выставочной экспозицией, усадьба Сталь-фон-Гольштейнов, музей «Петровские корабли».

Музей-усадьба Веневитинова, дом-музей Никитина, дом-музей Бунина, музей «Арсенал».

- Памятники ВОВ (Ротонда, Чижовский плацдарм, памятник Славы и т.д.), «Белый Бим Черное Ухо», Котенок с улицы Лизюкова, и т.п.

– театры, библиотеки, центры развлечений (концертные залы, кинотеатры, дома культуры, дома творчества, клубы и др.);

– театры

Академический театр драмы имени Кольцова, Проспект Революции, 55, Театр оперы и балета, пл. Ленина, 7, Воронежский театр кукол «Шут», Проспект Революции, 50, Театр юного зрителя, улица Дзержинского, 10А, Камерный театр, улица Карла Маркса 55А,

– библиотеки

Воронежская областная универсальная научная библиотека им. И.С. Никитина, пл.Ленина, 2, Воронежская областная юношеская библиотека им. В.М. Кубанева, Никитинская улица, 32, Воронежская областная юношеская библиотека им. В.М. Кубанева, Никитинская улица, 32, Библиотека № 6, Ленинградская улица, 136, Воронежская областная библиотека для слепых им. В.Г. Короленко, улица Свободы, 8, Библиотека имени Пушкина, Воронеж, улица Куцыгина, 6, Воронежская областная детская библиотека, Театральная улица, 19

– спортивные комплексы, парки отдыха, скверы, лесопарки, природоохранные зоны и др.

Стадион «Спартак», СК «Олимпик», СК «Факел», Дендропарк ВГЛТА, Кольцовский сквер, Лесопарковый участок НИИЛГиС, Петровский сквер, Старовозрастные участки Воронежской нагорной дубравы, Центральный парк города Воронежа, Есенинская аллея, Парк Алые паруса, Парк Дельфин, Парк имени Дзержинского, Парк имени Дурова, Парк культуры и отдыха Орлёнок, Парк Танаис, Площадь Победы, Сквер Дубрава, Сквер Защитников Воронежа, Сквер Мемориальный, Сквер Роща сердца, Шипов лес, Воронежский заповедник, Дивногорье, Белый колодец, Хоперский заповедник и др.

К воспитательной деятельности активно привлекаются социальные партнеры вуза. Это:

- Администрация городского округа г. Воронеж;
- ООО «Эверест»;
- УОЛ «ВГЛТУ»;

- учреждения системы здравоохранения (больницы, поликлиники, лаборатории, клиники);
- образовательные организации: детские сады, общеобразовательные организации, организации дополнительного образования, организации среднего профессионального образования, организации высшего образования.

2.7.2. Сетевое взаимодействие с организациями, социальными институтами и субъектами воспитания

К воспитательной деятельности привлекаются социальные партнеры: советы ветеранов Центрального района г. Воронежа, работодатели, общественные организации (Воронежский региональный штаб студенческих отрядов Воронежской области), профсоюзная организация ФГБОУ ВО «ВГЛТУ», Попечительский совет ФГБОУ ВО «ВГЛТУ» и др.

Основные субъекты воспитания как социальные институты:

- образовательные организации;
- семья;
- общественные организации просветительской направленности;
- религиозные организации, представляющие традиционные для России конфессии;
- организации военно-патриотической направленности;
- молодёжные организации;
- спортивные секции и клубы;
- радио и телевидение;
- газеты, журналы, книжные издательства;
- творческие объединения деятелей культуры;
- библиотеки, музеи, дома и дворцы культуры и творчества;
- театры, кинотеатры, концертные учреждения;
- историко-краеведческие и поисковые организации;
- организации художественного творчества;
- профильные структуры Вооружённых сил, в том числе структуры по работе с допризывной молодёжью, ветеранские организации;
- политические партии и политические движения;
- войсковые казачьи общества;
- волонтёрские (добровольческие) организации;
- некоммерческие организации;
- сетевые сообщества;
- иное.

3 УПРАВЛЕНИЕ СИСТЕМОЙ ВОСПИТАТЕЛЬНОЙ РАБОТЫ

3.1. Воспитательная система и управление системой воспитательной работой в ВГЛТУ

Воспитательная система представляет собой целостный комплекс воспитательных целей и задач, кадровых ресурсов, их реализующих в процессе целенаправ-

ленной деятельности, и отношений, возникающих между участниками воспитательного процесса. Для воспитательной системы характерно неразрывное единство с воспитывающей средой, во взаимоотношениях с которой система проявляет свою целостность. Воспитательная система должна обеспечить формирование универсальных компетенций в соответствии с ФГОС.

Цели воспитательной деятельности определяются нормативно-правовыми документами в сфере образования, молодёжной политики и направлены на развитие личностных качеств гражданина-патриота и профессионала, формирование универсальных компетенций. Воспитательная деятельность в Университете исходит из задач профессионального образования и включает время аудиторных занятий, а также свободное от учёбы время и осуществляется в различных формах.

Система управления воспитательной работой в Университете строится на основе принятой в нём системы управления функционированием и развитием ФГБОУ ВО «ВГЛТУ», регламентируется соответствующими положениями о структурных подразделениях, должностными инструкциями и локальными актами.

Воспитательный процесс в Университете реализуется на уровнях управления:

- на уровне образовательной организации;
- на уровне факультета;
- на уровне кафедры;
- на уровне иных структурных подразделений вуза (общежитие, библиотека и т.д.).

Воспитательная работа ведется под непосредственным руководством ректора ФГБОУ ВО «ВГЛТУ». Координирует работу данного направления проректор по учебной и воспитательной работе. Проректор по учебной и воспитательной работе осуществляет координацию деятельности всех подразделений Университета, участвующих в воспитательной работе со студентами и обучающимися.

Общее руководство и контроль за составлением и выполнением планов воспитательной работы в Университете осуществляет начальник учебно-методического управления. Воспитательный процесс помогают осуществлять: музей ВГЛТУ, студенческий клуб, которые принимают участие в обеспечении методического и практического развития воспитательной деятельности в Университете.

На уровне факультета, института — декан и заместитель декана по воспитательной работе обеспечивают выполнение требований государственных образовательных стандартов в отношении гуманитарной и профессиональной подготовки. Воспитательная работа на уровне факультетов дополняется функционированием системы кураторов учебных групп для студентов всех курсов очной формы обучения. Организацию и контроль работы кураторов студенческих групп осуществляют заместители деканов факультета.

На уровне кафедры - решение воспитательных задач кафедрами происходит через выполнение соответствующих разделов ОПОП в рамках отведенных академических часов в ходе работы со студентами в учебное, внеучебное время и

в ходе контроля самостоятельной работы студентов. В индивидуальном плане преподаватель в разделе «Воспитательная работа» преподаватель отражает мероприятия текущей воспитательной работы на занятиях, в качестве куратора учебной группы и иные. В план-отчёт кафедры включается воспитательная работа кафедры.

На уровне иных структурных подразделений ответственный за научно-исследовательскую работу со студентами осуществляет организацию научно-исследовательской работы студентов в учебное и внеучебное время, содействует работе студенческого научного общества. Факультет общественных профессий и студенческий клуб способствуют материальному и методическому обеспечению внеаудиторной работы со студентами, обеспечивают проведение конкретных мероприятий в соответствии с календарными планами, организуют и координируют работу творческих студий, обеспечивает связь ФГБОУ ВО «ВГЛТУ» с культурными учреждениями города. Заведующих кафедрой физической культуры и воспитания обеспечивает физическую подготовку студентов во внеучебное время, организует и координирует работу спортивно-оздоровительных секций и клубов. Музей ФГБОУ ВО «ВГЛТУ», осуществляет проведение экскурсионных, развивающих и обучающих программ и проектов. Газета «За лесные кадры», официальный сайт ФГБОУ ВО «ВГЛТУ», официальные сети обеспечивают передачу лучшего передового опыта воспитательной работы со студентами, организации воспитательного процесса, знакомят с интересными инициативами и начинаниями в общественной деятельности. На примере лучших студентов – победителей олимпиад, научных конференций, лауреатов художественных конкурсов, чемпионов в разных видах спорта, лидеров общественных объединений – **СМИ, социальные сети** ФГБОУ ВО «ВГЛТУ» пропагандируют активное отношение к жизни и учебе, приверженность здоровому образу жизни. Большое место в СМИ, социальных сетях отводится профориентационным материалам, адресованным как студентам, которым предстоит трудоустройство, так и старшеклассникам – потенциальным абитуриентам Университета. СМИ и социальные сети - это трибуна для студенческого актива, где они рассказывают о своей деятельности и различных проектах, раскрывают способности студентов в журналистике, поэзии, репортажной и художественной фотографии. Библиотека, заведующие хозяйством общежитий осуществляют свою работу (в вопросах воспитания) в соответствии с планами работы. Психолог осуществляет мониторинги социального и психологического портрета студентов, выявляют направленность их интересов, ценностей и мотивов, обеспечивают проведение занятий (тренингов) по ненасильственному разрешению конфликтов.

Планирование воспитательной работы

Планирование воспитательной работы на период реализации ОПОП направлено на создание стратегии воспитательной работы и содержит ориентиры воспитательной деятельности, определяющий ее порядок, объем, временные границы.

Календарный план воспитательной работы является неотъемлемой частью ОПОП, разрабатываемой и реализуемой в соответствии с действующим ФГОС на учебный

год. КП ВР ежегодно обновляется в соответствии с тенденциями отечественной системы воспитания и требования современного рынка.

3.2 Студенческое самоуправление (со-управление) в ВГЛТУ

Основой деятельности студенческого самоуправления является подготовка, организация и реализация конкретных коллективно-творческих дел, проектных и исследовательских работ, событий и мероприятий во взаимодействии с организаторами воспитательной деятельности в ФГБОУ ВО «ВГЛТУ», администрацией ФГБОУ ВО «ВГЛТУ», социальными партнерами, работодателями и др. Развитие самоуправления происходит через различные виды деятельности и формы объединений обучающихся. Администрация ФГБОУ ВО «ВГЛТУ» осуществляет взаимодействие с органами студенческого самоуправления.

Управление воспитательной работой в Университете основано на системном сочетании административного управления и **самоуправления студентов**. В ФГБОУ ВО «ВГЛТУ» самоуправление представлено многовариантной системой, осуществляющейся на разных уровнях и в разных организационных формах. Это объединенный студенческий совет (ОСО), студенческий совет общежития, студенческие активы факультетов, старосты учебных групп. Действует Первичная профсоюзная организация студентов. Целью студенческого самоуправления является организация в Университете пространства, максимально комфортного для студентов и способствующего их самореализации и саморазвитию, личностному росту. Перечень представленных форм самоуправления не статичен, т.к. в процессе деятельности возможны изменения форм самоорганизации студентов.

3.3. Мониторинг качества воспитательной работы и условий реализации содержания воспитательной деятельности

3.3.1 *Мониторинг качества воспитательной работы* – это форма организации сбора, хранения, обработки и распространения информации о системе воспитательной работы в ФГБОУ ВО «ВГЛТУ», обеспечивающая непрерывное слежение и прогнозирование развития данной системы.

Способами оценки достижимости результатов воспитательной деятельности на личностном уровне выступают:

- анкетирование, беседа и др.;
- анализ результатов различных видов деятельности;
- портфолио и др.

Заведующий кафедрой, зам. декана факультета по воспитательной работе, проректор по учебной и воспитательной работе осуществляют мониторинг качества воспитательной работы. Он проходит на основании отчётов о проведённых мероприятиях на факультетах, кафедрах, в учебных группах, в общежитиях. Отчёт о выполнении предоставляется срок до **01 июня**.

Ключевыми показателями эффективности *качества воспитательной работы и условий реализации содержания воспитательной деятельности* выступают: качество ресурсного обеспечения реализации воспитательной деятельности на факультете и Университете в целом; качество инфраструктуры ФГБОУ ВО «ВГЛТУ»; качество воспитывающей среды и воспитательного процесса в ФГБОУ ВО «ВГЛТУ»; качество управления системой воспитательной работы в ФГБОУ ВО «ВГЛТУ».

1) Наличие нормативных документов, регламентирующих воспитательную работу в университете, внутренних локальных актов, положений, должностных инструкций, методических материалов.

2) Наличие текущих планов воспитательной работы в Университете, на факультетах, индивидуальных планов преподавателей, отражающих их воспитательную и внеучебную деятельность со студентами.

3) Наличие отчёта о воспитательной работе, рассмотрение вопросов воспитательной работы на Учёном совете Университета и факультетов, заседаниях кафедр.

4) Наличие доступных для студентов источников информации, содержащих план университетских событий/мероприятий, расписание работы творческих студий, работы спортивных секций и т. д.

5) Наличие кураторов учебных групп.

6) Наличие и работа студенческих общественных организаций (объединенный совет обучающихся (ОСО), Студенческий совет общежития и др.).

7) Наличие материально-технической базы для проведения воспитательной и внеучебной работы (организация рабочих мест, помещений студенческих организаций, актовых и репетиционных залов, спортивных залов и т. д.).

8) Выделение средств на организацию воспитательной и внеучебной работы из бюджета Университета.

9) Организация и проведение воспитательной и внеучебной работы (проведение мероприятий на уровне Университета, кафедр; полнота и качество выполнения мероприятий, предусмотренных планами воспитательной работы; количество студентов, занимающихся в творческих коллективах и спортивных секциях, принимающих участие в мероприятиях на уровне университета, достижения студентов в науке, общественной и учебной деятельности).

10) Наличие материалов, отражающих историю Университета, галереи выпускников, фотоальбомов.

11) Учет правонарушений, профилактические работы (по протоколам), наличие системы по работе с несоответствиями (приказы, распоряжения о наказании, рапорты по результатам посещения общежитий и др.), количество мероприятий по профилактике правонарушений и аддиктивного поведения (количество правонарушений).

12) Внутренняя оценка состояния воспитательной работы — наличие «обратной связи» (проведение опросов студентов, родителей, работодателей), в том числе особое значение имеют опросы студентов для изучения их мнения с целью после-

дующей корректировки воспитательной работы в Университете, институтах, кураторов, а также изучение удовлетворенности студентов учебным процессом, востребованности социальной поддержки и помощи в трудоустройстве и др.

13) Наличие системы поощрения студентов, сотрудников, материальное и моральное стимулирование (количество студентов, сотрудников, получивших премии, почетные грамоты, благодарственные письма за активную общественную работу, в сфере воспитательной деятельности - по приказам ректора, распоряжениям, служебным запискам).

14) Участие студентов в работе совета факультета, стипендиальной комиссии университета.

15) Расширение социального партнерства и повышение имиджа университета (наличие договоров, соглашений о творческом сотрудничестве, партнерстве).

16) Система социальной защиты студентов (санитарно-гигиеническое обеспечение учебно-воспитательного процесса - чистота в аудиториях, освещенность, наличие точек общественного питания, состояние туалетов; факторы перегрузки и переутомления студентов, наличие базы данных социально незащищенных категорий студентов - сироты, инвалиды, студенческие семьи, студенты, имеющие детей, матери/отцы одиночки, студенты из числа малообеспеченных семей).

17) Культура быта (эстетическое оформление в университете, чистота и комфортность, доступность образовательной среды), культура поведения.

18) Обеспечение условий дополнительного образования студентов (наличие программ/количество студентов дополнительного образования по предметам общеобразовательного и профессионального циклов, получения рабочих профессий).

19) Уровень воспитанности студентов и соблюдение Правил внутреннего распорядка обучающихся (по данным анкетирования и опросов преподавателей, сотрудников, работодателей и т. д.).

3.3.2 Анализ эффективности проведения воспитательной работы в Университете осуществляется Ученым советом, ректоратом, проректором по учебной и воспитательной работе. Непосредственный контроль выполнения положений рабочей программы возложен руководителя ОПОП и декана факультета. Основными видами контроля являются итоговый и текущий, обобщающий и тематический контроль:

- итоговый контроль организуется по результатам учебного года;
- текущий контроль проводится в течение учебного года, охватывает деятельность отдельных структурных подразделений;
- обобщающий контроль предусматривает комплексный анализ качества организации, хода и итогов воспитательной работы за определенный период времени;
- тематический контроль предполагает анализ отдельных направлений воспитательной работы или на уровне отдельных структурных подразделений.

В рамках итогового контроля проректор по учебной и воспитательной работе отчитывается на Учёном совете Университета не реже одного раза в год (в соответствии с планом работы Учёного совета). Вопросы воспитательной работы на фа-

культетах и на кафедрах, планы по воспитательной работе рассматриваются, анализируются и утверждаются ежегодно на заседаниях Учёного совета факультета, заседаниях кафедр. В рамках текущего контроля все структуры, отвечающие за воспитательную работу, отчитываются на заседаниях по воспитательной работе не реже одного раза в неделю. Финансовое обеспечение воспитательной работы является многоканальным и осуществляется за счёт бюджетных и внебюджетных средств университета, а также участия в грантовых конкурсах и проектах.

3.3.3 Процедура анализа воспитательной работы на факультете заключается в следующем: ежегодно заместитель декана по воспитательной работе представляет на ученом совете факультета отчет, содержащий анализ воспитательной работы на факультете и итоги ее аттестации (по реализуемым направлениям подготовки / специальностям). Анализ воспитательной работы на факультете проводится с целью выявления основных проблем воспитания и последующего их решения.

Основными принципами анализа воспитательного процесса являются:

- принцип гуманистической направленности, проявляющийся в уважительном отношении ко всем субъектам воспитательного процесса;
- принцип приоритета анализа сущностных сторон воспитания, ориентирующий на изучение не столько количественных его показателей, сколько качественных – таких как содержание и разнообразие деятельности, характер общения и отношений субъектов образовательного процесса и др.;
- принцип развивающего характера осуществляемого анализа, ориентирующий на использование его результатов для совершенствования воспитательной деятельности в вузе/на факультете: уточнения цели и задач воспитания, планирования воспитательной работы, адекватного подбора видов, форм и содержания совместной деятельности обучающихся и преподавателей;
- принцип разделенной ответственности за результаты профессионально-личностного развития обучающихся, ориентирующий на понимание того, что профессионально-личностное развитие – это результат влияния как социальных институтов воспитания, так и самовоспитания.

Примерная схема анализа воспитательной работы на факультете

1. Анализ целевых установок

1.1 Наличие рабочей программы воспитания по всем реализуемым на факультете ОПОП.

1.2 Наличие утвержденного календарного плана воспитательной работы.

2. Анализ информационного обеспечения организации и проведения воспитательной работы

2.1 Наличие доступных для обучающихся источников информации, содержащих план воспитательной работы, расписание работы студенческих клубов, кружков, секций, творческих коллективов и т.д.

3. Организация и проведение воспитательной работы

3.1 Основные направления воспитательной работы в отчетном году, использованные в ней формы и методы, степень активности обучающихся в проведении мероприятий воспитательной работы.

3.2 Проведение студенческих фестивалей, смотров, конкурсов и пр., их количество в отчетном учебном году и содержательная направленность.

3.3 Участие обучающихся и оценка степени их активности в фестивалях, конкурсах, смотрах, соревнованиях различного уровня.

3.4 Достижения обучающихся, участвовавших в фестивалях, конкурсах, смотрах, соревнованиях различного уровня (количество призовых мест, дипломов, грамот и пр.).

3.5 Количество обучающихся, участвовавших в работе студенческих клубов, творческих коллективов, кружков, секций и пр. в отчетном учебном году.

3.6 Количество обучающихся, задействованных в различных воспитательных мероприятиях в качестве организаторов и в качестве участников.

4. ИТОГИ АТТЕСТАЦИИ ВОСПИТАТЕЛЬНОЙ РАБОТЫ ФАКУЛЬТЕТА

4.1. Выполнение в отчетном году календарного плана воспитательной работы: выполнен полностью – перевыполнен (с приведением конкретных сведений о перевыполнении) – невыполнен (с указанием причин невыполнения отдельных мероприятий).

4.2. Общее количество обучающихся, принявших участие в воспитательных мероприятиях в отчетном учебном году.

4.3. При наличии фактов пассивного отношения обучающихся к воспитательным мероприятиям: причины пассивности и предложения по ее устранению, активному вовлечению обучающихся в воспитательную работу.

4.4. Дополнительно в отчете могут быть представлены (по решению заместителя декана по воспитательной работе) сведения об инициативном участии обучающихся в воспитательных мероприятиях, не предусмотренных календарным планом воспитательной работы, о конкретных обучающихся, показавших наилучшие результаты участия в воспитательных мероприятиях и др. Процедура аттестации воспитательной работы и выполнения календарного плана воспитательной работы

Оценочная шкала: «удовлетворительно» – «неудовлетворительно».

Оценочные критерии:

1. Количественный – участие обучающихся в мероприятиях календарного плана воспитательной работы (мероприятиях, конкурсах, фестивалях, соревнованиях и т.п.), участие обучающихся в работе клубов, секций, творческих, общественных студенческих объединений.

Воспитательная работа признается удовлетворительной при выполнении одного из условий:

- участие не менее 70% обучающихся в мероприятиях по направлениям воспитательной работы;

- наличие дополнительных достижений обучающихся (индивидуальных или групповых) в мероприятиях воспитательной направленности внутривузовского, городского, регионального, межрегионального, всероссийского или международного уровня.

2. Качественный – достижения обучающихся в различных воспитательных мероприятиях (уровень мероприятия – международный, всероссийский, региональный, университетский, факультетский; статус участия обучающихся – представители страны, области, вуза, факультета; характер участия обучающихся – организаторы, исполнители, зрители).

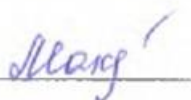
Способы получения информации для проведения аттестации: педагогическое наблюдение; анализ портфолио обучающихся и документации, подтверждающей их достижения (грамот, дипломов, благодарственных писем, сертификатов и пр.); беседы с обучающимися, студенческим активом факультета, преподавателями, принимающими участие в воспитательной работе, кураторами академических групп; анкетирование обучающихся (при необходимости); отчеты кураторов студенческих групп (по выбору заместителя декана по воспитательной работе и с учетом особенностей факультета).

Источники получения информации для проведения аттестации: устные, письменные, электронные (по выбору заместителя декана по воспитательной работе и с учетом особенностей факультета).

Фиксация результатов аттестации: отражаются в ежегодном отчете заместителя декана по воспитательной работе (по решению заместителя декана по воспитательной работе – в целом по факультету или отдельно по реализуемым направлениям подготовки / специальностям).

Разработал:

Заместитель декана
по воспитательной работе



Макарьева Е.А.

Проверил:

Помощник проректора по
воспитательной работе



Азарова Н.А.

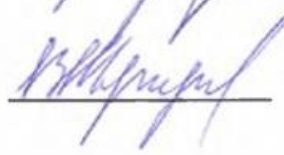
Согласовано:

Председатель первичной
профсоюзной организации студентов



Кириллов Ф.А.

Председатель объединенного
Совета обучающихся



Жужукин Н.В.

